

Rapport de gestion 2014

425 680 enfants et adolescents
atteints par les programmes d'action cantonaux.

169 000 travailleurs
employés dans des entreprises Friendly Work Space®.

405 000 participants
au «slowUp» – journées découverte sans voiture dans toute la Suisse.

TABLE DES MATIÈRES

3 AVANT-PROPOS

4 PROMOTION SANTÉ SUISSE

6 ORGANISATION

7 POINTS FORTS

8 POIDS CORPOREL SAIN

16 SANTÉ PSYCHIQUE ET STRESS

23 RENFORCEMENT DE LA PROMOTION
DE LA SANTÉ ET DE LA PRÉVENTION

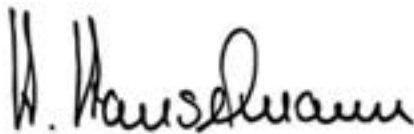
31 FAITS ET CHIFFRES

PROMOUVOIR NOTRE SANTÉ TOUT AU LONG DE NOTRE VIE

Une action efficace requiert des informations fiables et des stratégies développées en commun. C'est le seul moyen pour nous de développer des mesures appropriées, avec nos partenaires du monde politique et du secteur économique.

Promouvoir notre santé tout au long de notre vie, c'est acquérir des connaissances. On estime qu'une personne sur cinq est confrontée à une dépression sérieuse au cours de sa vie. Longtemps, les troubles psychiques ont été assimilés à des «troubles de la personnalité» et ainsi considérés comme des affaires purement privées. Aujourd'hui, on reconnaît que l'interaction entre vie professionnelle, vie privée et vie familiale exerce une influence décisive sur la santé psychique.

Dans le cadre du Dialogue de la Politique nationale de la santé, la plate-forme permanente de la Confédération et des Cantons, nous sommes associés à l'élaboration de la stratégie «Maladies non transmissibles 2020». Le rapport de base du projet-dialogue «Santé psychique», élaboré avec notre concours en 2014, considère la vie dans son ensemble. La santé psychique et ses conditions constitueront, à l'avenir aussi, un axe prioritaire pour nous.



Heidi Hanselmann

Présidente du Conseil d'Etat du canton de St-Gall
Présidente du Conseil de Fondation de Promotion Santé Suisse

Santé 2020 voue une attention particulière au renforcement de la prévention. La stratégie de lutte contre les maladies non transmissibles sert de fil rouge au futur travail de prévention. L'approche des parcours de vie nous permettra de coordonner notre stratégie avec la stratégie nationale.

Nos axes prioritaires couvrent aujourd'hui déjà tous les âges de la vie: les programmes d'action cantonaux pour un poids corporel sain concernent en premier lieu les enfants et adolescents. La promotion de la santé en entreprise s'adresse à la population active. Enfin, le projet Via met l'accent sur la santé des personnes âgées. En 2015 et 2016, nous jetterons avec nos partenaires les bases qui offriront la possibilité aux cantons de mettre en place, à partir de 2017, des programmes d'action cantonaux élargis à l'approche des parcours de vie.



Dr Thomas Mattig

Directeur
Promotion Santé Suisse

PROMOTION SANTÉ SUISSE EN BREF

QU'EST-CE QUE LA SANTÉ?

Promotion Santé Suisse reprend la définition de la santé arrêtée par l'OMS. Selon cette définition, la santé ne se résume pas à l'absence de troubles physiques ou psychiques. Elle n'est pas non plus un «capital» que l'on peut dépenser petit à petit. Des dimensions de la santé peuvent se manifester à n'importe quelle étape de la vie d'une personne, quelle que soit sa constitution. Un individu n'est donc pas simplement en bonne ou en mauvaise santé, il peut, selon ses forces et ses possibilités, assumer la responsabilité de sa santé.

QU'EST-CE QUE LA PROMOTION DE LA SANTÉ?

La prévention et la promotion de la santé visent à préserver et renforcer la santé. La prévention comprend des mesures destinées à prévenir des maladies, contagieuses ou non. La promotion de la santé a pour but de renforcer les ressources et les potentiels des individus en matière de santé. Ces deux engagements se complètent, puisqu'ils visent tous deux à permettre au plus grand nombre de personnes possible de mener une vie saine.

QUEL EST NOTRE MANDAT?

En vertu de son mandat légal, Promotion Santé Suisse stimule, coordonne et évalue des mesures destinées à promouvoir la santé et à prévenir les maladies (loi sur l'assurance-maladie, art. 19).

QUI EST LA FONDATION?

Promotion Santé Suisse est une fondation de droit privé soutenue par les cantons et les assureurs. Elle réunit en outre des représentants de la Confédération, de la Suva, du corps médical et des professionnels de la santé, du monde scientifique, ainsi que les associations spécialisées dans la prévention des maladies et d'autres organisations.

QUELLE EST NOTRE STRATÉGIE?

Promotion Santé Suisse suit une stratégie à long terme (2007–2018). Afin que la Fondation puisse accomplir son mandat de manière efficiente avec les moyens financiers qui lui sont confiés, elle se concentre sur trois thèmes.

- Poids corporel sain
- Santé Psychique/stress
- Renforcement de la promotion de la santé et de la prévention

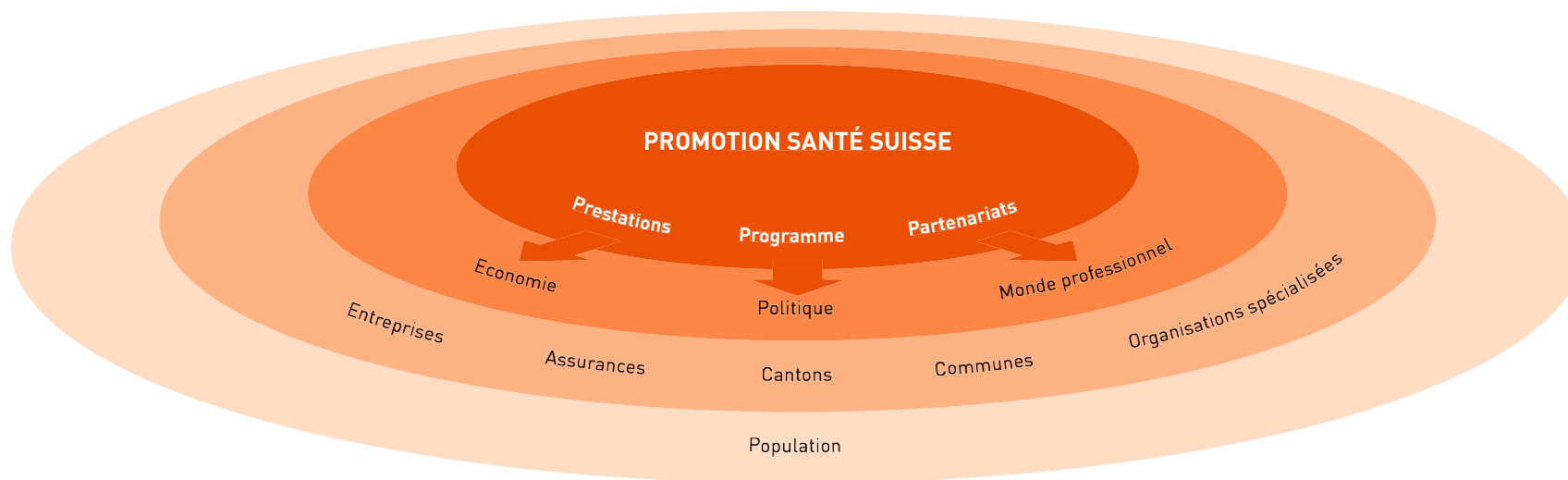
COMMENT LA FONDATION SE FINANCE-T-ELLE?

Actuellement, chaque personne verse, en Suisse, une contribution mensuelle de 20 centimes en faveur de Promotion Santé Suisse. Ce montant est encaissé par les assureurs-maladie pour le compte de la Fondation (LAMal, art. 20).

LES GRANDES ÉTAPES

- 1986** «Charte d'Ottawa» pour la promotion de la santé
- 1989** La «Fondation suisse pour la promotion de la santé» est créée par 26 cantons
- 1994** La promotion de la santé et la prévention sont inscrites dans la loi sur l'assurance-maladie (art. 19 et 20 LAMal)
- 1998** La «Fondation suisse pour la promotion de la santé» met en œuvre le mandat prévu par l'art. 19 LAMal, avec le soutien des assureurs et des cantons
- 1999** La Fondation est rebaptisée «Fondation 19 – Fondation suisse pour la promotion de la santé»
- 2002** «Promotion Santé Suisse» naît de la «Fondation 19»
- 2007** La stratégie 2007 – 2018 est adoptée
- 2012** Après sept ans de travaux préparatoires, la loi sur la prévention est rejetée
- 2014** 25^e anniversaire de Promotion Santé Suisse

L'ENGAGEMENT DE PROMOTION SANTÉ SUISSE



Promotion Santé Suisse ne peut atteindre ses objectifs qu'avec le soutien de partenaires solides de la politique, de l'économie et du monde professionnel. La santé s'entretient dans les cantons et les communes, dans les écoles et les familles, sur le lieu de travail et dans les loisirs. Nos prestations soutiennent nos partenaires sur le terrain, afin que ceux-ci puissent mettre en œuvre des mesures de promotion de la santé.

ORGANISATION

CONSEIL DE FONDATION

Heidi Hanselmann

Présidente du Conseil d'Etat, Cheffe du Département de la Santé du canton de St-Gall, St-Gall; Présidente du Conseil de Fondation

Dominique Jordan

Président, pharmaSuisse, Berne-Liebefeld; Vice-président du Conseil de Fondation

Dr Andrea Arz de Falco

Vice-directrice, responsable du domaine de direction Santé publique, Office fédéral de la santé publique (OFSP), Berne

Dr Reto Dahinden

Directeur général, SWICA Assurance-maladie SA, Winterthour

Anne-Claude Demierre

Conseillère d'Etat, Directrice de la santé et des affaires sociales du canton de Fribourg, Fribourg

Roberto Dotti

Directeur, Suva Bellinzona, Bellinzona

Reto Egloff

Président de la Direction, Groupe d'assurances CPT, Berne

PD Dr David Fäh

Collaborateur scientifique exerçant une fonction dirigeante, domaine de travail démographies et statistiques sur la santé, Institut de médecine sociale et préventive de Zurich, Zurich

Doris Fischer-Täschler

Directrice, Association Suisse du Diabète, Baden

Barbara Gassmann

Vice-présidente, Association suisse des infirmiers et infirmières (ASI), Berne

Guido Graf

Conseiller d'Etat, Chef du Département de la santé et des affaires sociales du canton de Lucerne, Lucerne

Stefan Kaufmann

Adjoint à la direction, EGK-Caisse de santé, Laufon

Gabriel Nusbaumer

Président de la Commission Santé, Fédération romande des consommateurs (FRC), Lausanne

Heinz Roth

Responsable Prévention et la promotion de la santé, Association Suisse d'Assurances (ASA), Zurich

Urs Roth

Président de la Direction, Visana Services AG, Berne

Dr Charles Vincent

Responsable Département de l'instruction publique et de la culture, canton de Lucerne, Lucerne

Barbara Weil

Responsable département Promotion de la santé et prévention, FMH – Fédération des médecins suisses, Berne

DIRECTION

Dr Thomas Mattig

Directeur

Bettina Abel

Vice-directrice Programmes

René Marcello Rippstein

Services et Communication

Rudolf Zurkinden

Relations partenaires et Support

AUTORITÉ DE SURVEILLANCE

Conseil fédéral

Département fédéral de l'intérieur (DFI), Office fédéral de la santé publique (OFSP)

POINT FORT 2014

LANCEMENT DU JOB STRESS INDEX

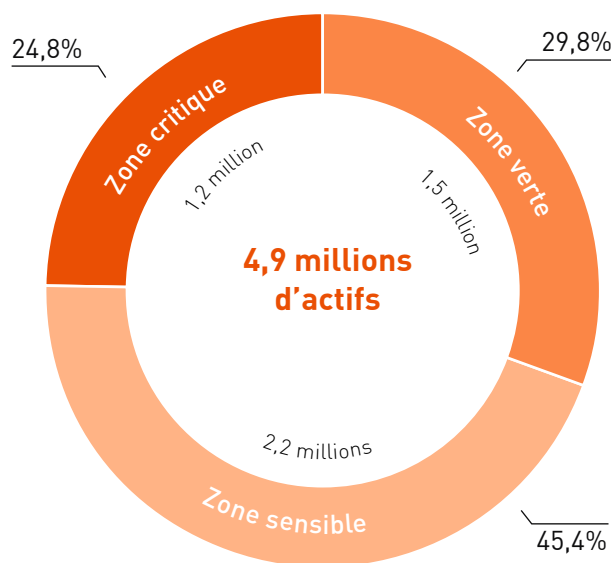
Le Job Stress Index est sans aucun doute le projet phare de 2014. L'économie suisse a besoin d'une orientation claire, et non d'une multitude d'études sur le stress qui ne sont pas comparables entre elles. Avec le Job Stress Index, nous proposons désormais tous les ans à l'économie et aux différentes entreprises un aperçu clair, basé sur trois chiffres-clés, les informant (1) sur le niveau de stress sur le lieu de travail, (2) sur l'épuisement des personnes actives ainsi que (3) sur les coûts des pertes de productivité qui en découlent.

Les attentes relatives à la qualité du Job Stress Index étaient très grandes. C'est avec détermination que nous avons relevé ce défi avec nos partenaires économiques et scientifiques. Le bel engagement de tous les partenaires du projet s'est révélé payant: le Job Stress Index a été très bien reçu dans toute la Suisse, par les médias comme par l'économie.

Plus d'informations:

www.job-stress-index.ch

JOB STRESS INDEX: NOMBRE D'ACTIFS



Zone verte: 1,5 million d'actifs ont plus de ressources que de contraintes.

Zone sensible: 2,2 millions d'actifs ont à peu près autant de ressources que de contraintes.

Zone critique: 1,2 million d'actifs ont des ressources clairement insuffisantes pour surmonter les contraintes élevées.

TROIS CHIFFRES-CLÉS

50.03
Job Stress Index

24%
Taux d'épuisement

CHF 5.58 mrd
de potentiel économique

**«A long terme, l'engagement
pour la santé de nos enfants
portera ses fruits.»»**

Philippe Perrenoud
Conseiller d'Etat du canton de Berne et Président du CDS

POIDS CORPOREL SAIN

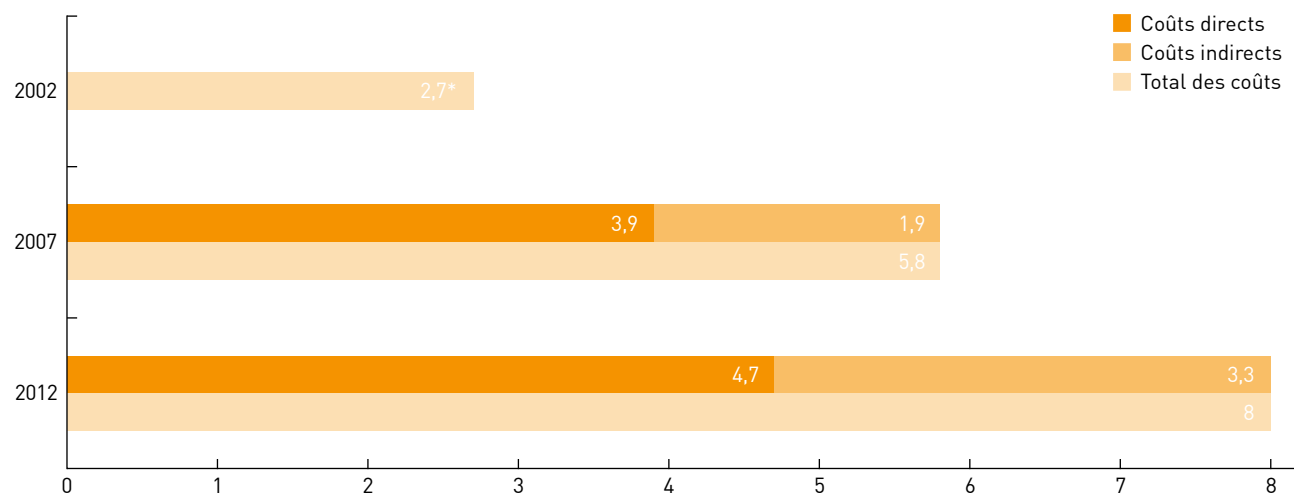
Le surpoids et l'obésité sont à l'origine de nombreuses maladies consécutives qui se développent sur des années, voire des décennies. Les coûts liés aux maladies consécutives vont continuer d'augmenter et grever le système suisse de santé publique.

SITUATION INITIALE

41 % de la population est en surpoids ou obèse, une maladie qui touche aussi un enfant sur cinq. En cause, principalement, le manque d'exercice physique et une alimentation déséquilibrée. Ces facteurs ont, dès l'enfance, des conséquences négatives sur le poids corporel. Le surpoids et l'obésité ont des effets à long terme sur l'état de santé des personnes concernées.

COÛTS INDUITS PAR LES MALADIES SURPOIDS ET OBÉSITÉ

Coûts des maladies liées au surpoids et à l'obésité.
Somme des coûts directs et indirects, en milliards de francs



* Pour 2002, aucune information n'est disponible quant à la répartition des coûts totaux en coûts directs et indirects.

OBJECTIFS

Le «Poids corporel sain» est un thème central de notre stratégie à long terme 2007–2018, que nous traitons en partenariat avec l'Office fédéral de la santé publique (OFSP) et avec la Conférence suisse des directrices et directeurs cantonaux de la santé (CDS). Il s'agit d'une contribution essentielle à la mise en œuvre de notre Programme national alimentation et activité physique (PNAAP). L'objectif est d'augmenter la part de la population ayant un poids corporel sain. Le risque de développer diverses maladies et de décéder prématurément augmente avec la hausse de l'indice de masse corporelle et peut être réduit par une diminution du surpoids. Grâce à une stratégie portant sur les conditions et les comportements, nous entendons contribuer à inverser la tendance qui prédomine actuellement. Il s'agit de renforcer les capacités de tous les individus pour que chacun puisse contribuer au maintien d'un poids corporel sain dans la mesure de ses possibilités.

MESURES

Nos mesures tiennent compte de l'interaction entre les conditions économiques et sociales et le comportement personnel. Des conditions cadres favorables, une activité physique suffisante et une alimentation saine constituent les grands principes du programme «Poids corporel sain chez les enfants et les adolescents». Nous tirons ainsi parti des activités qui ont déjà été développées et des expériences recueillies par de nombreux programmes menés aux niveaux national et international.

En 2014, nous avons poursuivi la collaboration fructueuse qui s'est instaurée avec les 20 cantons dans le cadre des programmes d'action cantonaux (PAC) en faveur d'un poids corporel sain, visant une prévention primaire chez les enfants et les adolescents.

Nous soutenons les cantons par un financement, une coordination, des prestations de conseil, une mise en réseau et un échange d'informations et de connaissances, ainsi que par des évaluations. Il est ainsi possible d'échanger informations et connaissances de manière efficace et de dupliquer des projets d'intervention efficaces.

20

programmes d'action cantonaux en faveur d'un poids corporel sain

9500

multiplicateurs atteints par les programmes

16 317

settings atteints par les programmes

425 680

enfants et adolescents atteints par les programmes et les projets

ÉTAT D'AVANCEMENT DE LA MISE EN ŒUVRE

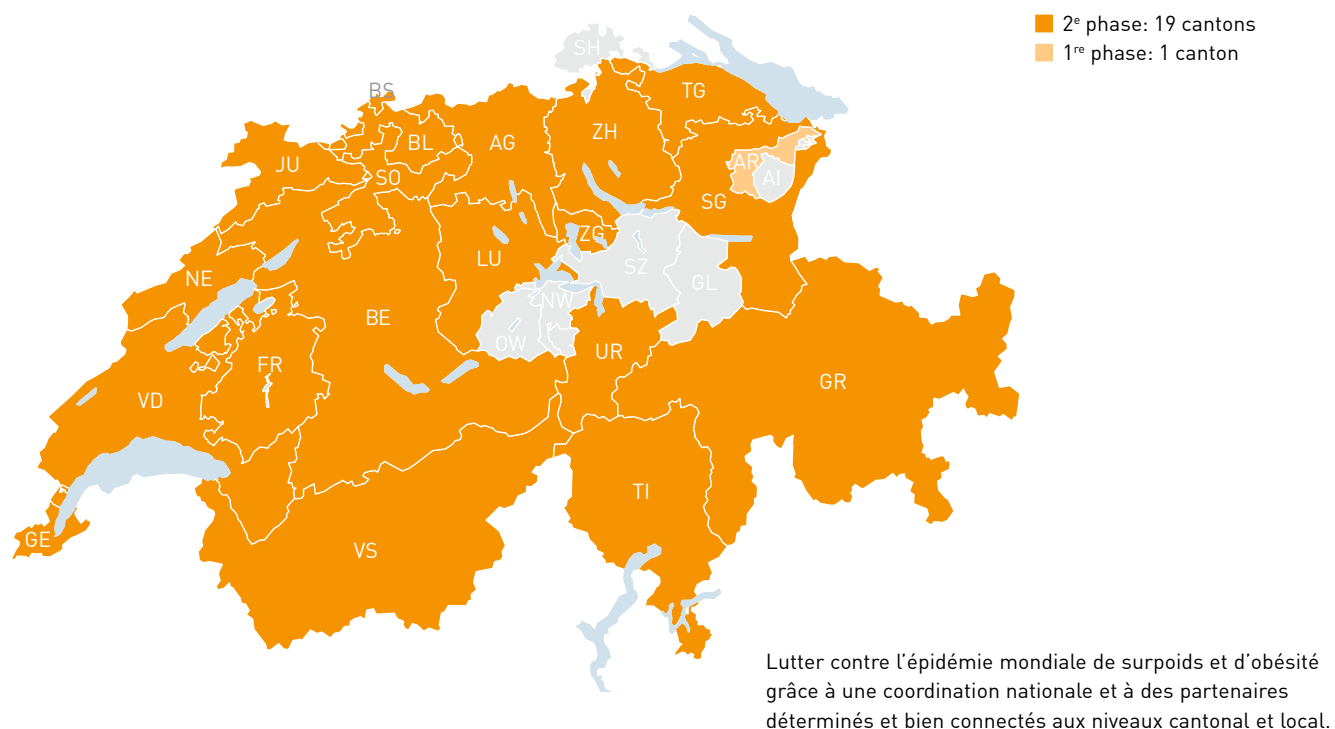
Lancés en 2007, les programmes d'action cantonaux (PAC) privilégient la prévention primaire auprès des enfants et des adolescents de 0 à 16 ans. Nous ne tablons ni sur des traitements individuels chers, ni sur des interventions réglementaires comme des interdictions ou des taxes sur les aliments peu sains. Nous misons plutôt sur un engagement à long terme sous la forme de programmes d'intervention coordonnés à l'échelon national et organisés au niveau local. Le soutien des acteurs cantonaux et locaux est gage d'efficacité sur le terrain.

En 2014, sachant que 20 cantons en étaient déjà à la deuxième étape des programmes d'action cantonaux, qui prévoit la mise en œuvre de mesures sur quatre ans et que 12 cantons allaient l'achever en 2015, nous avons concentré nos ressources sur la préparation de la troisième étape. Nous tenons donc le cap en vue de la réalisation de notre stratégie à long terme 2007–2018.

Plus d'informations:

www.promotionsante.ch/pac

PROGRAMMES D'ACTION CANTONAUX: ÉTAT D'AVANCEMENT DE LA MISE EN ŒUVRE



AMORCER LA TROISIÈME ÉTAPE

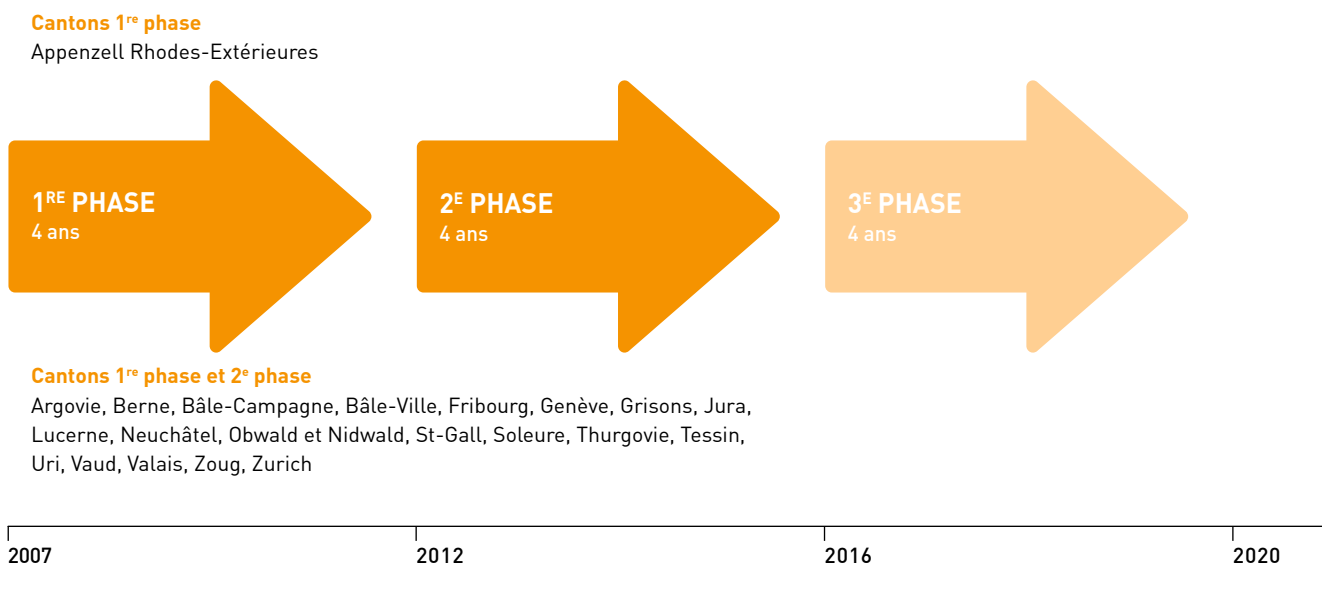
Au cours de la troisième étape, les cantons vont mettre en œuvre des mesures pour quatre années supplémentaires. En 2014, les travaux préparatoires à cet effet ont tourné à plein régime. Les bases scientifiques actualisées confirment que la stratégie des programmes d'action cantonaux «Poids corporel sain» reste pertinente et adéquate pour atteindre les objectifs visés. Pour le remaniement des modules d'intervention, nous avons consulté des experts du terrain et du monde scientifique. Le groupe d'accompagnement du programme d'action cantonal (PAC) a remanié les bases opérationnelles et stratégiques PAC. Le nombre d'enfants et d'adolescents dans les cantons sert désormais de base pour le calcul du financement.

Plus d'informations:

www.promotionsante.ch/pac

www.promotionsante.ch/publications

PROGRAMMES D'ACTION CANTONAUX: APERÇU DES ÉTAPES 1-3



METTRE LES CANTONS EN RÉSEAU

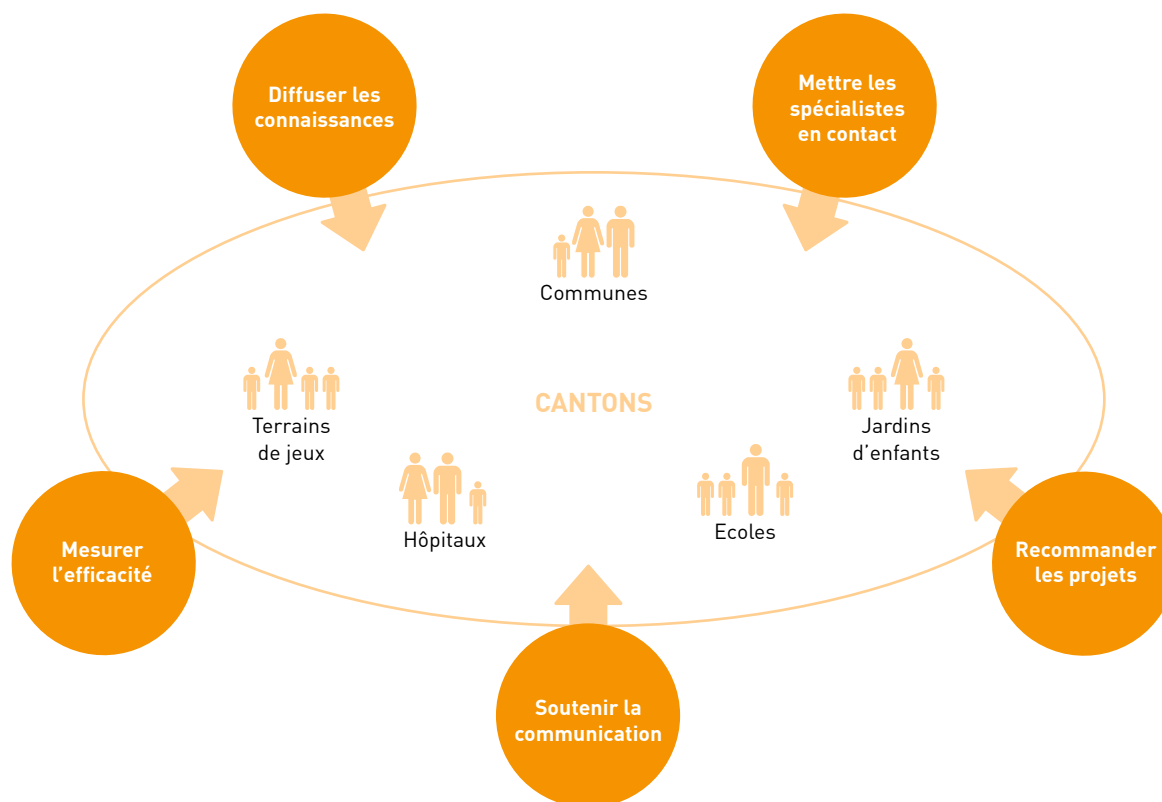
Dans le cadre des programmes d'action cantonaux pour un poids corporel sain (PAC), nous suggérons la mise en réseau des acteurs à l'échelle des cantons, des communes et de l'organisation. Depuis 2008, nous soutenons cette mise en réseau entre les cantons en organisant une réunion qui se veut une plateforme d'échange de connaissances et d'expériences.

L'encouragement précoce des enfants est un sujet qui fait actuellement débat. C'est pourquoi, en 2014, la question de «la famille en tant qu'élément de liaison vers la promotion de la santé» a été au centre des discussions lors de la 7^e journée de mise en réseau. En agissant de manière plus précoce pendant l'enfance, on contribue à créer un environnement dans lequel les enfants peuvent déployer leur potentiel, développer leur capacité d'action et adopter des comportements sains.

Plus d'informations:

www.promotionsante.ch/agenda

PROGRAMMES D'ACTION CANTONAUX: COORDINATION ET TRAVAIL EN RÉSEAU



Un concept durable en matière de coordination nationale permet des interventions et une efficacité à plusieurs niveaux.

BUVEZ DE L'EAU!

Nous avons pu placer le message de notre marque «Château la pompe» – l'eau est la boisson désaltérante numéro 1 pour les enfants et les adolescents – lors de grandes manifestations dans toute la Suisse. Que ce soit lors du salon du printemps BEA à Berne qui a accueilli 300 000 personnes, au premier Salon Suisse de la Santé à Lausanne ou à l'occasion de journées slowUp dans toute la Suisse, le Château la pompe s'est profilé comme la boisson désaltérante par excellence.

En 2014, les slowUp soutenus par Promotion Santé Suisse ont à nouveau connu un vif succès. La saison slowUp 2014, la 15^e depuis le lancement de ces journées découverte sans contraintes, a attiré 405 000 personnes sur 19 routes interdites au trafic motorisé. A vélo, en rollers ou à pied, les participants ont pu profiter de la beauté de l'une ou l'autre région, que ce soit en terrain connu ou non.

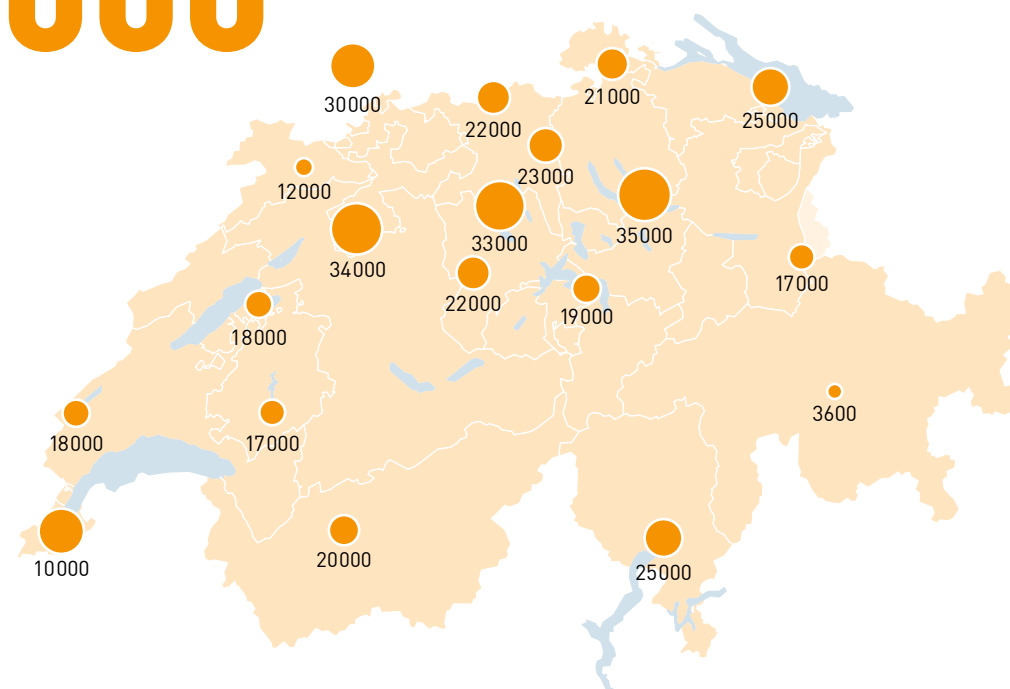
Plus d'informations:

www.chateaulapompe.ch

www.slowup.ch

NOMBRE DE PARTICIPANTS AUX JOURNÉES SLOWUP 2014

405 000



Cette série de manifestations populaire couvre, au fil de ses 19 journées, l'ensemble des régions du pays.

IMPACT

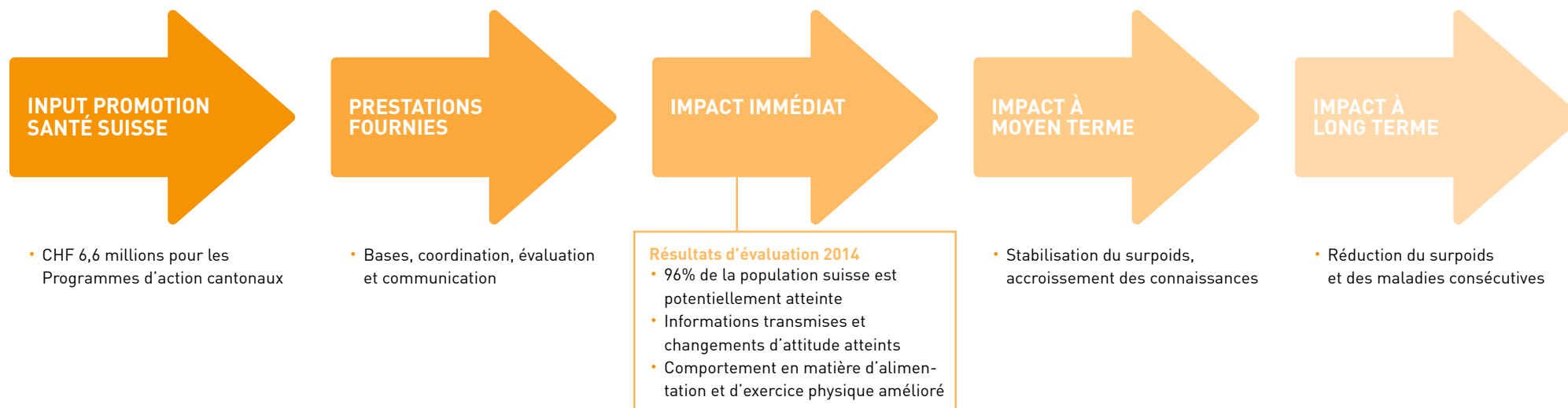
En vertu d'un mandat légal, nous stimulons, coordonnons et évaluons des mesures de promotion de la santé (LAMal, art. 19). Les évaluations doivent fournir des informations sur l'orientation future à donner aux programmes et répondre à deux questions: dans quelle mesure les projets sont-ils efficaces? Comment peut-on améliorer leur efficacité à l'avenir?

Une vaste évaluation d'efficacité menée dans le cadre des programmes d'action cantonaux pour un poids corporel sain (PAC) a démontré la bonne efficacité des projets évalués en 2014. Onze des douze projets choisis en raison de leur pertinence élevée ont un impact positif tant en ce qui concerne tant sur les groupes cibles touchés que sur le comportement des enfants et des adolescents.

Plus d'informations:

www.promotionsante.ch/evaluation

CHAÎNE D'IMPACT DES PROGRAMMES D'ACTION CANTONAUX



«Un engagement systématique et complet en faveur de la santé des collaborateurs est important à nos yeux.»»

Martin Scholl
CEO et président de la Direction générale, Banque cantonale de Zurich

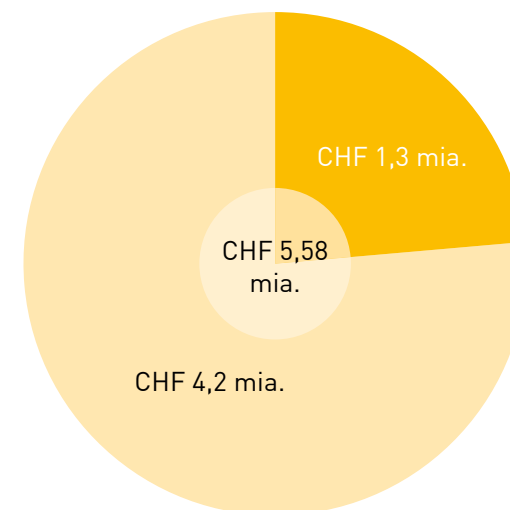
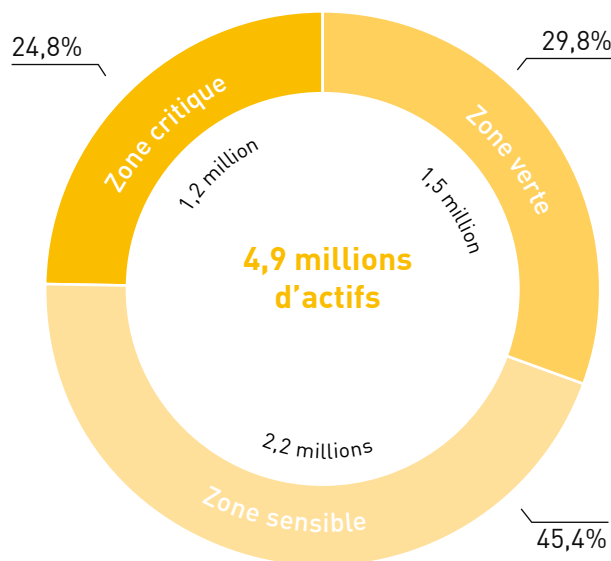
SANTÉ PSYCHIQUE ET STRESS

A l'heure où tout s'accélère dans le monde du travail, la santé et le bien-être des collaborateurs sont des conditions essentielles à la performance économique des entreprises à long terme.

SITUATION INITIALE

Dans le monde du travail aujourd'hui, les exigences posées aux collaborateurs deviennent si complexes qu'elles ont des répercussions sur la charge de travail quotidienne. Il incombe par conséquent aux entreprises d'optimiser les conditions de travail de leurs collaborateurs. La gestion de la santé en entreprise (GSE) joue à cet égard un rôle capital.

JOB STRESS INDEX ET POTENTIEL ÉCONOMIQUE



- Réduction du taux d'absentéisme
- Amélioration des performances

OBJECTIFS

Le thème «Santé psychique et stress» constitue un axe prioritaire de notre stratégie à long terme 2007–2018. Chaque génération et chaque étape de la vie s'accompagnent de défis psychiques différents qu'il convient de maîtriser. La santé psychique s'inscrit dans un processus qui dure toute la vie et, à ce titre, doit sans cesse être assurée. Au travers de ses activités, Promotion Santé Suisse entend faire en sorte que le plus grand nombre dispose d'une meilleure capacité à organiser sa vie et à la contrôler. Car cette capacité améliore la santé psychique et diminue les maladies dues au stress. C'est ainsi que nous mettons en œuvre notre mandat légal (LAMal, art. 19).

MESURES

Le travail revêt une importance prépondérante pour la santé psychique. Plus de la moitié de la population résidant en Suisse – soit plus de 4,9 millions de personnes – exerce une activité professionnelle. La majorité des actifs travaillent même 40 ans et plus. C'est pourquoi Promotion Santé Suisse concentre ses

efforts sur la gestion de la santé en entreprise. En 2014, 24 employeurs ont obtenu le label Friendly Work Space®. Et pas moins de 31 entreprises, employant quelque 7000 collaborateurs au total, ont utilisé le baromètre du stress S-Tool.

Le Job Stress Index, que nous avons lancé en 2014, a été très bien accueilli dans toute la Suisse, par les médias comme par l'économie. L'outil en ligne Check GSE a lui aussi suscité un vif intérêt. A l'occasion du Congrès national pour la gestion de la santé en entreprise, des entreprises se sont penchées sur la thème de «la santé à tous les âges: ce que les entreprises et leurs collaborateurs peuvent faire». L'examen des mesures se poursuit avec succès dans le cadre de Companion, notre projet pilote visant à promouvoir la santé psychique des jeunes dans le setting de l'entreprise. Le «Réseau Santé Psychique Suisse» compte 128 organisations membres en 2014.

Plus d'informations:
www.promotionsante.ch/gse

31

nouvelles entreprises enregistrées pour S-Tool

51

entreprises labellisées Friendly Work Space® fin 2014

7000

actifs ont utilisé S-Tool pour la première fois

169 000

actifs travaillent dans une entreprise affichant le label Friendly Work Space®

ENTREPRISES DISTINGUÉES EN 2014 PAR LE LABEL FRIENDLY WORK SPACE

**169 000 PERSONNES TRAVAILLENT DANS DES FRIENDLY WORK SPACES®**

En 2014, le label Friendly Work Space® a pu à nouveau être attribué à 20 entreprises employant un total de 65 000 collaborateurs. Onze sociétés l'ont obtenu pour la première fois tandis que neuf autres ont été réévaluées. Ces dernières ont pu prouver aux assesseurs qu'elles avaient continué de pratiquer une gestion systématique de la santé au cours des trois dernières années. Cette année, pour la première fois, deux entreprises se sont vu décerner la distinction «Committed to Friendly Work Space®». En Suisse, ce sont donc plus de 169 000 employés qui profitent désormais de conditions de travail favorables à la santé.

Plus d'informations:

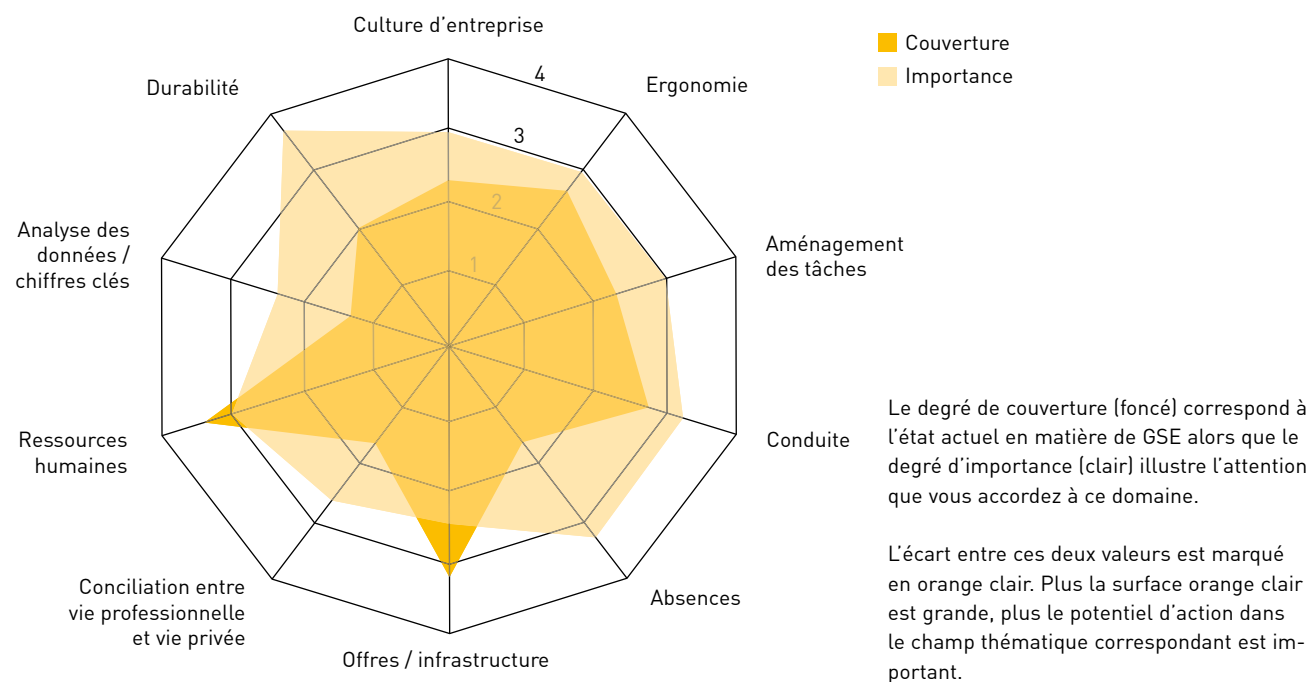
www.friendlyworkspace.ch

LANCEMENT DU CONTRÔLE SANTÉ EN LIGNE POUR LES ENTREPRISES

En créant le Check GSE, lancé en 2014, nous avons voulu développer un outil en ligne qui permet aux entreprises de dresser rapidement un bilan de la situation interne en matière de GSE. L'outil Check GSE est disponible en deux versions, une pour les petites entreprises jusqu'à 100 collaborateurs et l'autre pour les grandes entreprises de plus de 100 employés. Le test en ligne pour les petites structures se concentre sur des mesures et des thématiques de la GSE telles que le stress, la conduite, les absences ou encore la conciliation vie professionnelle-vie privée. Pour les grandes entreprises, le Check GSE a été mis au point en s'appuyant sur les critères du label Friendly Work Space®. Répondre aux deux tests nécessite 20 à 30 minutes.

Plus d'informations:
www.bgm-check.ch

L'OUTIL CHECK GSE EN BREF



MISE EN RÉSEAU D'ENTREPRISES

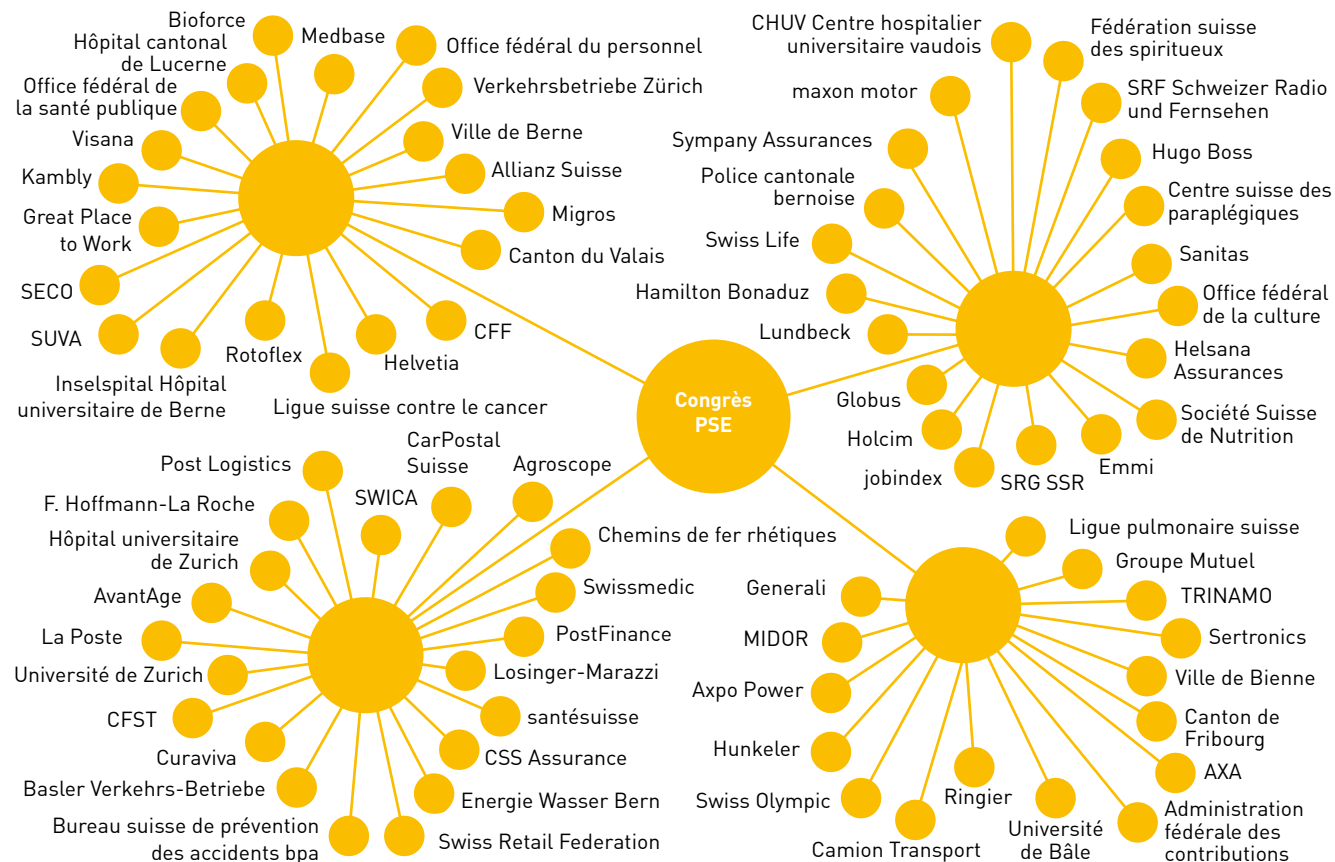
La santé des actifs est une condition indispensable à la productivité élevée de l'économie suisse – et ce à tous les âges.

Avec nos partenaires de la Suva et du SECO (Secrétariat d'Etat à l'économie), nous avons tenu le Congrès national pour la promotion de la santé en entreprise pour la neuvième fois déjà. La manifestation organisée à Fribourg était consacrée à «La santé à tous les âges: ce que les entreprises et leurs collaborateurs peuvent faire». 350 cadres et spécialistes de PME et de grandes entreprises suisses renommées ont discuté de problématiques liées à la santé et de la gestion des différentes générations sur le lieu de travail.

Plus d'informations:

www.promotionsante.ch/congres

ENTREPRISES AU CONGRÈS NATIONAL POUR LA GSE 2014 (LISTE NON EXHAUSTIVE)



IMPACT

En vertu de notre mandat légal, nous stimulons, coordonnons et évaluons des mesures de promotion de la santé (LAMal, art. 19). Evalué pour la dernière fois en 2007, PME-vital, le programme en ligne développé par nos soins avec le concours de nos partenaires économiques et scientifiques, a fait l'objet d'une nouvelle évaluation en 2014. L'offre principale de PME-vital consiste en un programme mis gratuitement à la disposition des entreprises, afin qu'elles l'appliquent elles-mêmes, en lien avec la collecte et l'évaluation scientifiques des données. Les enseignements de l'analyse nous serviront à poursuivre le développement de notre outil en ligne dans la gestion de la santé en entreprise.

Plus d'informations:

www.pme-vital.ch

www.promotionsante.ch/publications

PME-VITAL: DIX ANS D'EXPÉRIENCE PRATIQUE

1000 entreprises



40% de maintien

1000 entreprises utilisent PME-vital.
40% continueraient à utiliser PME-vital
tel quel

«Le renforcement de la promotion de la santé et de la prévention est au cœur de la stratégie Santé 2020.»»

Pascal Strupler
Directeur, Office fédéral de la santé publique

RENFORCER LA PROMOTION DE LA SANTÉ ET LA PRÉVENTION

La loi sur la prévention ayant été rejetée de peu en 2012 par le Conseil des États, il s'agit désormais d'améliorer, sans base légale, la coordination entre la promotion de la santé et la prévention.

SITUATION INITIALE

Les maladies non transmissibles comme le cancer, le diabète, les maladies cardio-vasculaires ou psychiques représentent le problème de santé publique numéro un. En 2013, le Dialogue de la politique nationale de la santé, plate-forme permanente de la Confédération et des cantons, a lancé l'élaboration

de la stratégie «Maladies non transmissibles 2020». Un groupe de projet, constitué de l'OFSP, du CDS et de Promotion Santé Suisse, a rédigé en 2014 un rapport concernant le domaine «santé psychique». La stratégie doit être prête en 2016 pour pouvoir être mise en œuvre dès 2017.

DIALOGUE DE LA SANTÉ NATIONALE



OBJECTIFS

«Renforcer la promotion de la santé et la prévention» est un axe prioritaire de notre stratégie à long terme 2007–2018. Il s'agit de mieux asseoir la promotion de la santé et la prévention, de les ancrer dans les institutions et de les mettre en réseau. C'est ainsi que nous mettons en œuvre notre mandat légal (LAMal, art. 19). Or, nous ne pouvons atteindre ces buts qu'avec l'appui de partenaires solides des milieux politiques, économiques et professionnels. Nous nouons donc des partenariats afin d'ancrer le plus largement possible la promotion de la santé et la prévention. Une approche qui permet en outre de créer des effets multiplicateurs.

MESURES

En 2014, nous avons réalisé de grands progrès dans l'établissement et le développement de nouveaux partenariats. Nous avons ainsi conclu des partenariats avec la caisse-maladie Visana et l'association faîtière des homes et institutions sociales suisses Curaviva. Les partenariats en place avec Swica, la SSIGE et Swisscom PME Business World ont en outre été intensifiés. Parallèlement, nous avons recherché et entretenu le dialogue avec l'Union patronale suisse, dont l'ancrage politique dans les cantons revêt une grande importance pour la mise en œuvre réussie des mesures de promotion de la santé et de prévention. C'est la raison pour laquelle nous privilégions l'échange direct avec les directeurs des départements cantonaux de la santé. En 2014, nous avons rendu visite aux cantons de Zurich, Berne, Vaud, Genève, Uri, Bâle-Campagne, Neuchâtel et Thurgovie. De la même manière, nous entretenons un échange régulier avec des organisations nationales d'importance, entre autres avec l'OFSP, le CDS et l'ARPS, la Suva et le SECO.

91

participants à la Journée nationale de mise en réseau des programmes d'action cantonaux

350

participants au Congrès national pour la gestion de la santé en entreprise

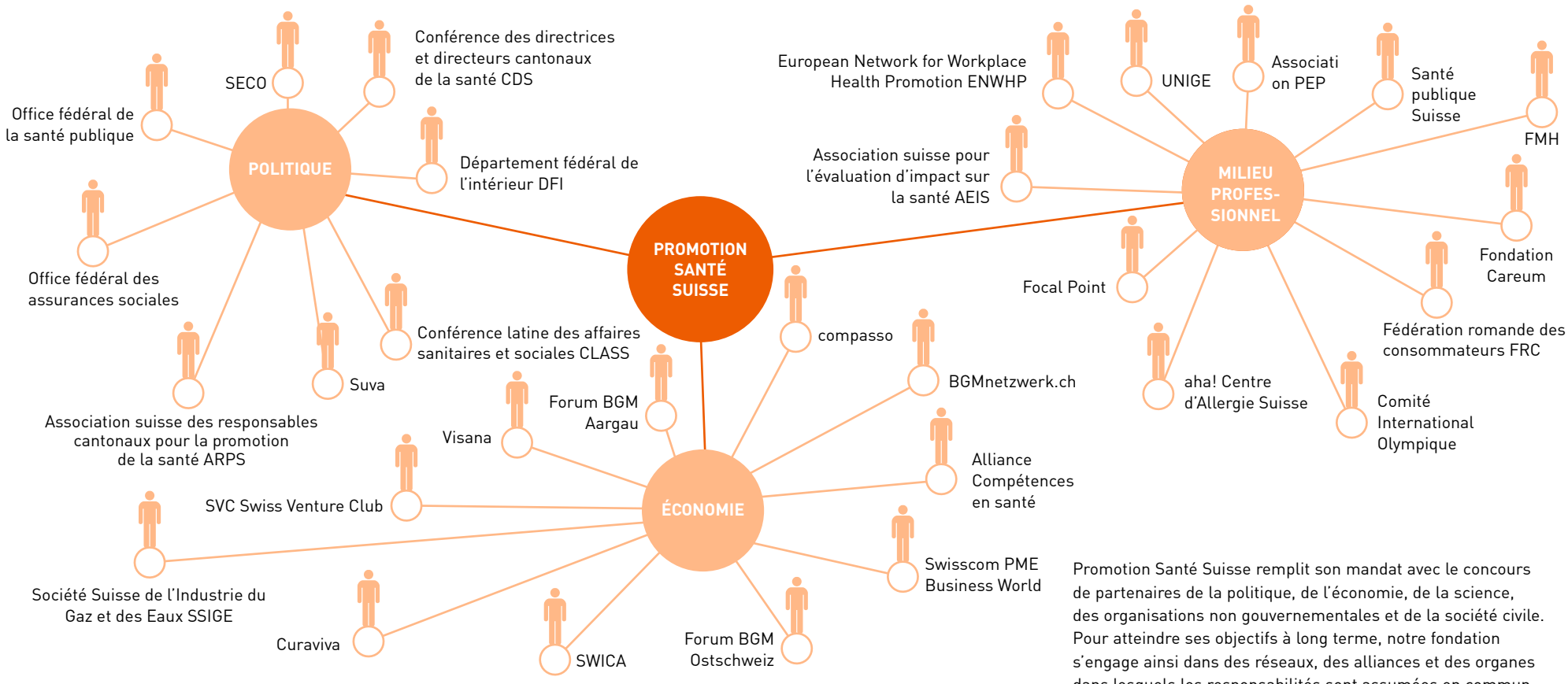
380

participants à la Conférence nationale sur la promotion de la santé

450

participants à la Rencontre du Réseau Santé Psychique Suisse / PHS

PARTENARIATS DANS DES ALLIANCES ET DES RÉSEAUX (LISTE NON EXHAUSTIVE)



NOTRE 25^E ANNIVERSAIRE

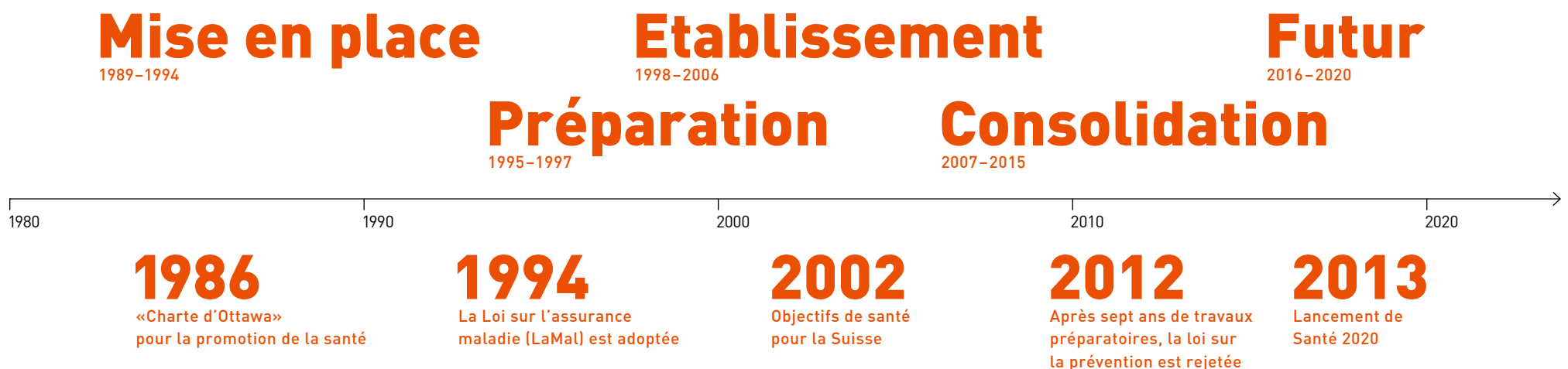
Nous avons célébré en 2014 notre 25^e anniversaire. Depuis notre création en 1989 sous le nom de Fondation suisse pour la promotion de la santé, nous avons pu mettre en valeur notre potentiel dans un environnement politique et institutionnel positif. Alain Berset, Conseiller fédéral et Chef du Département fédéral de l'Intérieur (DFI), nous a félicités à l'occasion de notre cérémonie d'anniversaire à

Lausanne. Dans son discours, il a rappelé que la prévention et la promotion de la santé sont des préoccupations sociales importantes. Le Conseiller fédéral a également précisé que nous sommes un partenaire important de la Confédération dans la mise en œuvre de la stratégie «Santé2020».

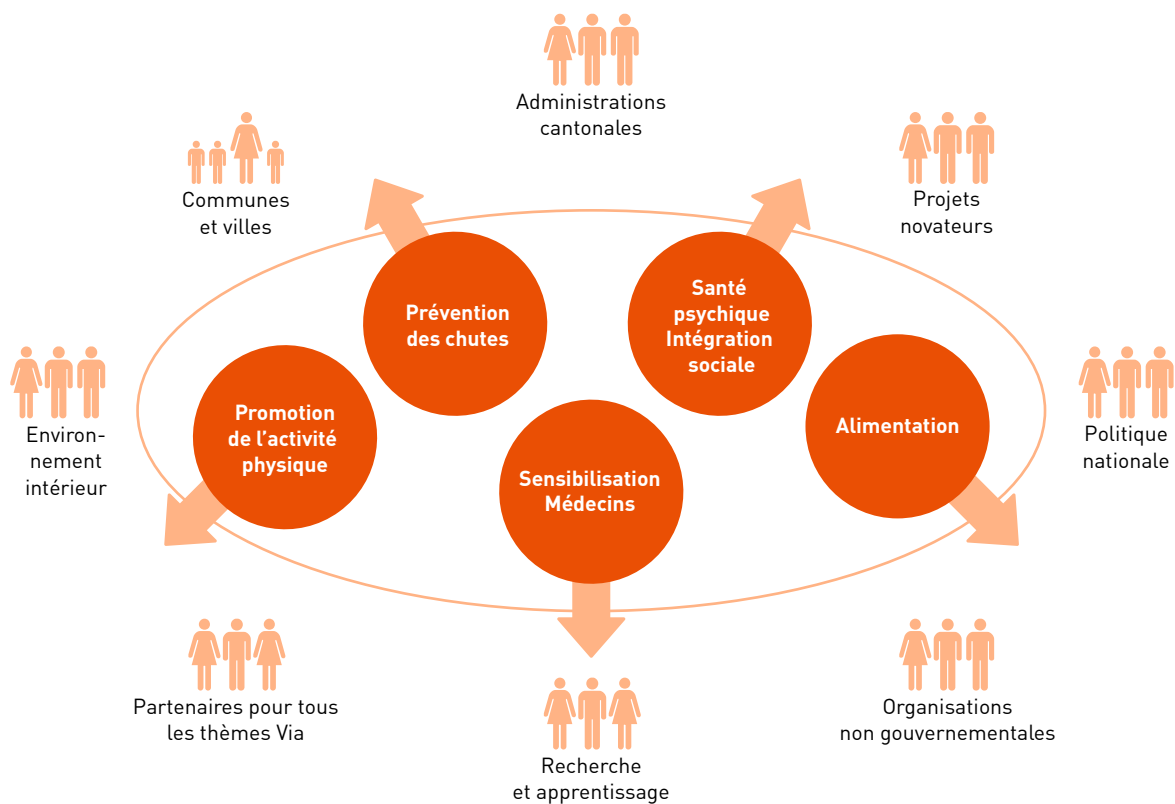
Plus d'informations:

www.promotionsante.ch/qui-sommes-nous

LES GRANDES ÉTAPES: PROMOTION SANTÉ SUISSE A 25 ANS



PARTENAIRES VIA



DEUXIÈME PHASE DU PROJET VIA

Au travers du projet intercantonal «Via – Promotion de la santé des personnes âgées», nous mettons en œuvre notre mandat légal avec des partenaires solides. Promotion Santé Suisse propose son savoir-faire dans les domaines de la stratégie nationale, de la coordination, de la mise en réseau et de l'évaluation. Les cantons et les communes fournissent les spécialistes pour la planification et la coordination, alors que les ONG et les fournisseurs disposent des spécialistes pour la mise en œuvre. L'évaluation 2013 ayant montré de bons résultats, Via est entrée, en 2014, dans la deuxième phase de projet (2014–2016) avec dix cantons et davantage de ressources. Lors de la deuxième phase, des modules pratiques sur les grands thèmes que sont la promotion de l'activité physique, la prévention des chutes, l'alimentation et l'intégration sociale doivent être développés dans la perspective d'un programme national. A cette fin, 10 sous-projets ont été lancés dans 15 communes et deux régions. En 2014, le réseau Via s'est étendu de sorte qu'il compte désormais dans ses rangs 200 organisations professionnelles.

Plus d'informations:

www.promotionsante.ch/via

UN DÉFI APPELÉ «AUTONOMIE»

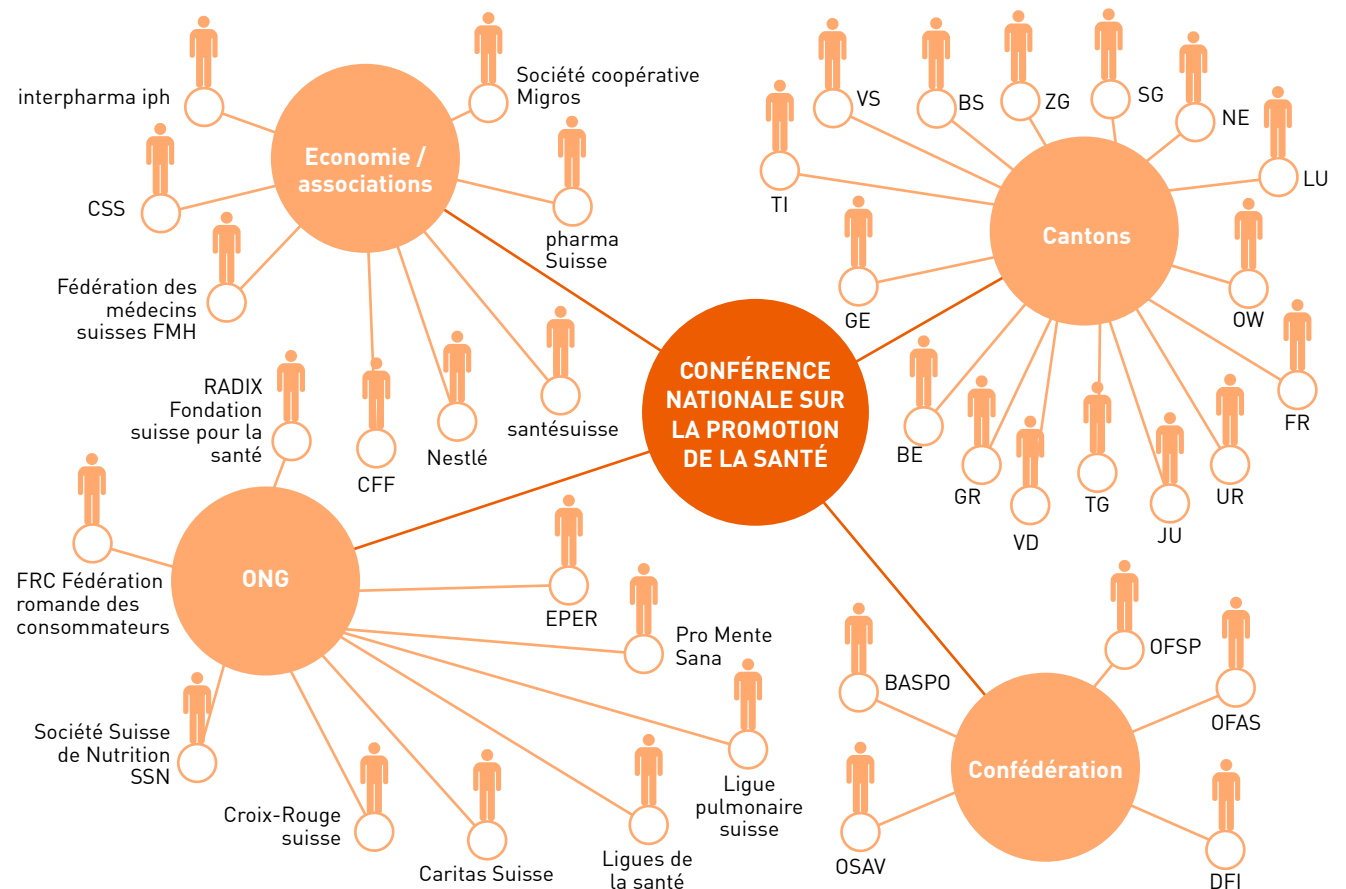
Pour certains, autonomie rime avec liberté et responsabilité individuelles, deux notions qui ne souffrent aucune forme de mise sous tutelle. Pour d'autres, en revanche, l'autonomie est indissociable des conditions qui permettent simplement la prise de décisions autonomes. Les débats autour de la loi sur la prévention, rejetée en 2012, ont fait ressortir les clivages liés à la définition du concept d'autonomie.

Lors de la 15^e Conférence nationale sur la promotion de la santé, 380 participants du secteur de santé – dont le Conseiller fédéral Alain Berset – ont échangé leurs idées sur le sujet «L'autonomie, défi pour la promotion de la santé et la prévention». Une fois de plus, la Conférence sur la promotion de la santé a servi de plateforme de discussion et d'échange pour un dialogue ouvert et constructif sur les défis dans le secteur de la santé.

Plus d'informations:

www.promotionsante.ch/conference

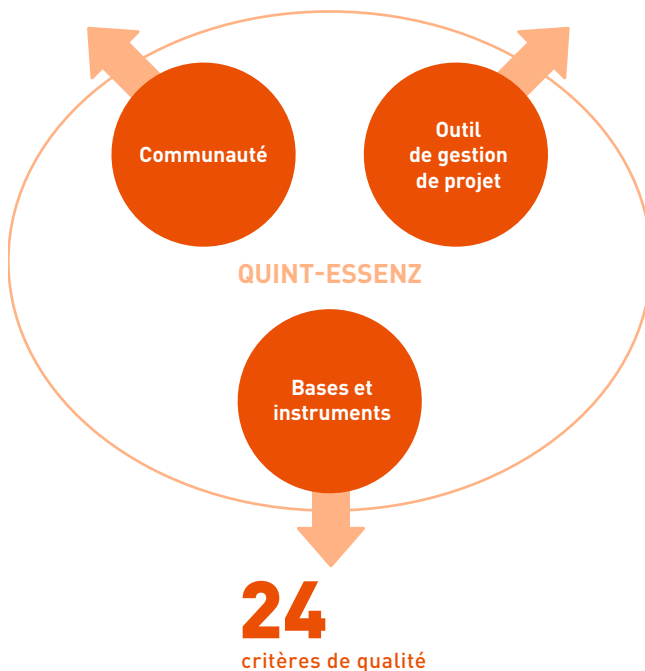
PARTICIPANTS À LA CONFÉRENCE SUR LA PROMOTION DE LA SANTÉ 2014 (LISTE NON EXHAUSTIVE)



NOTRE SYSTÈME DE QUALITÉ QUINT-ESSENZ

7579professionnels enregistrés
au total**4594**

profils de projets enregistrés



L'EFFICACITÉ GRÂCE À LA QUALITÉ

En vertu d'un mandat légal, nous stimulons, coordonnons et évaluons des mesures de promotion de la santé (LAMal, art. 19). D'une manière générale, il est difficile de déterminer l'efficacité des interventions dans le domaine de la promotion de la santé, notamment parce qu'elles interviennent dans un environnement organisationnel et social complexe. Les nombreuses interactions entre les différents acteurs compliquent en outre l'analyse. Qui plus est les donateurs exigent des preuves d'efficacité rapides, alors que souvent, les interventions ne produisent leurs effets qu'à moyen ou à long terme.

Notre système de qualité quint-essenz, développé par des scientifiques et des praticiens pour les projets de promotion de la santé et de prévention, propose de nombreuses aides pour la planification, la réalisation et l'évaluation de projets et de programmes. Avec cet outil de qualité, nous voulons favoriser le développement d'une culture de la qualité portée ensemble dans la promotion de la santé et la prévention.

Plus d'informations:
www.quint-essenz.ch

**«La promotion de la santé
et la prévention sont
des investissements en faveur
de votre santé.»»**

Urs Roth
Président de la Direction, Visana Services AG

COMPTES 2014

BILAN

ACTIF (CHF)

	31. 12. 2014	31. 12. 2013	Variation
Actifs circulants	8 258 719	9 732 117	-1 473 398
Liquidités	6 640 905	8 872 307	-2 231 402
Liquidités	6 640 905	8 872 307	-2 231 402
Débiteurs	1 617 814	859 810	758 004
TVA, impôt préalable	403 703	367 446	36 257
Autres créances	1 214 111	492 364	721 747
Actifs immobilisés	2 948 301	2 966 250	-17 949
Mobilier et équipement	49 301	43 850	5 451
Informatique	69 000	92 400	-23 400
Immeuble Berne	2 830 000	2 830 000	0
Total de l'actif	11 207 020	12 698 367	-1 491 347

PASSIF (CHF)

	31. 12. 2014	31. 12. 2013	Variation
Fonds étrangers	4 126 385	2 704 583	1 421 802
Engagements à court terme	1 097 873	519 606	578 267
Engagements sur projets en cours	3 028 512	2 184 977	843 535
Fonds propres	9 993 785	11 019 120	-1 025 335
Capital de la Fondation	230 000	230 000	0
Bénéfice reporté [Perte reportée]	9 763 785	10 789 120	-1 025 335
Perte (-)/bénéfice (+)	-2 913 150	-1 025 336	1 887 814
Total du passif	11 207 020	12 698 367	-1 491 347

COMPTÉ DE PERTES ET PROFITS

PRODUITS (CHF)

	2014	2013	Variation
Produits d'exploitation	18 848 768	18 265 024	583 744
Contributions des assurés	18 060 102	17 836 007	224 095
Produits et prestations de service	753 610	424 296	329 314
Produits divers	35 056	4 721	30 335
Produits de placements financiers	20 835	51 758	-30 923
Intérêts actifs	20 835	51 758	-30 923
Produits extraordinaires	18 560	53 961	-35 401
Produits extraordinaires	18 560	53 961	-35 401
Total des produits	18 888 163	18 370 743	517 420

CHARGES (CHF)

	2014	2013	Variation
Projets et programmes	19 714 365	17 624 886	2 089 479
Gestion des impacts/gestion des connaissances	1 121 396	1 096 025	25 371
Renforcement promotion de la santé/prévention	1 501 637	1 290 072	211 565
Projets novateurs	1 130 795	1 108 153	22 642
Poids corporel sain	6 648 680	5 960 612	688 068
Santé psychique, stress	5 694 741	4 598 714	1 096 027
Communication	3 617 116	3 571 309	45 806

CHARGES (CHF)

	2014	2013	Variation
Administration	1 968 563	1 634 911	333 652
Personnel/ressources humaines	942 691	850 602	92 089
Indemnités versées aux organes et commissions	55 129	71 834	-16 705
Salaires, charges sociales, ressources humaines	887 562	778 768	108 794
Autres charges administratives	1 025 872	784 309	241 563
Frais d'exploitation des locaux	210 821	179 681	31 140
Entretien du mobilier et des machines	3 430	2 938	492
Frais de port, matériel de bureau, assurances	93 675	55 115	38 560
Informatique, Internet, téléphone	401 689	361 057	40 632
Traductions administration	32 497	13 775	18 722
Honoraires de tiers	283 760	171 743	112 017
Amortissements	1 183 85	136 281	-17 896
Mobilier, machines, install., informatique	1 183 85	136 281	-17 896
Immeuble	0	0	0
Total des charges d'exploitation	21 801 313	19 396 079	2 405 235
Résultat d'exploitation	-2 913 150	-1 025 336	1 887 814
Total des charges	21 801 313	19 396 079	2 405 235
Perte (-)/ bénéfice (+)	-2 913 150	-1 025 336	1 887 814

ANNEXE AUX COMPTES 2014

INFORMATIONS LÉGALES VALEURS D'ASSURANCE INCENDIE

	2014	2013
Immeuble de Berne (assuré auprès de l'Assurance immobilière Berne)	2 621 600	2 621 600
Immobilisations corporelles (assurées auprès d'AXA Winterthur)	900 000	900 000

L'immeuble de Berne n'est grevé d'aucune hypothèque.

ENGAGEMENTS INSTITUTIONS DE PRÉVOYANCE

	2014	2013
Profond	0	225

ENGAGEMENTS SUR PROJETS EN COURS

Pour les années 2015 à 2018, Promotion Santé Suisse a déjà pris des engagements dans des projets pour un montant d'environ CHF 10 800 802. 59 % de ce montant concernent le domaine stratégique prioritaire «Poids corporel sain», qui comprend principalement le programme d'action cantonal. Ces engagements n'apparaissent pas dans le bilan.

ÉVALUATION DES RISQUES

Le Conseil de Fondation procède périodiquement à des évaluations des risques et prend les mesures nécessaires afin de garantir que le risque d'une erreur grave dans la comptabilité soit réduit au minimum.

DIVERS

Il n'y a aucune autre indication requise au sens de l'art. 663b du CO.

COMMENTAIRE SUR LES COMPTES ANNUELS 2014

BILAN

ACTIF

Liquidités

Les liquidités ont baissé durant l'année 2014. Cette diminution est toutefois à rapprocher de la réduction des engagements à court terme et des engagements sur projets en cours (voir plus bas). A la fin 2014, les liquidités de Promotion Santé Suisse étaient déposées pour la plupart sur un compte de dépôt de la Trésorerie de la Confédération.

Divers

Les autres créances se composent pour l'essentiel des postes suivants:

- actifs transitoires CHF 403 000;
- créances envers des tiers CHF 341 000;
- compte bloqué impôts sur les gains immobiliers CHF 470 000.

Actifs immobilisés

Le mobilier et les installations IT sont amortis à 50 % selon la méthode d'amortissement dégressif. Compte tenu de sa vente prochaine, l'immeuble n'a pas fait l'objet d'un amortissement cette année.

PASSIF

Engagements à court terme

Les engagements à court terme se composent pour l'essentiel des postes suivants:

- assurances sociales/impôts à la source CHF 387 000;
- passifs transitoires et réserve pour vacances et heures supplémentaires CHF 241 000;
- compte bloqué impôts sur les gains immobiliers CHF 470 000.

Engagements sur projets en cours

Le poste au bilan «Engagements sur projets en cours» comprend les engagements contractuels pour des travaux liés à des projets (étapes) mis en œuvre durant l'exercice par des partenaires de projets, mais qui n'ont pas encore été facturés par ces derniers ou qui n'ont pas encore été payés par la Fondation au 31 décembre 2014.

Fonds propres

Les fonds propres de la Fondation regroupent en un poste le capital de la Fondation ainsi que les produits et les pertes réalisés durant l'exercice.

COMPTE DE PERTES ET PROFITS

PRODUITS

Contributions des assurés

L'augmentation de la population vivant en Suisse a entraîné une hausse des produits résultant du supplément de prime pour la prévention (CHF 2.40/an et par personne).

Produits et prestations de service

Par rapport à l'exercice précédent, les produits ont augmenté de CHF 329 000. Cette hausse est en grande partie attribuable à la hausse des recettes dans la commercialisation de produits et prestations de service. La mise en œuvre de la stratégie s'est révélée payante.

Intérêts actifs

Le recul des intérêts actifs est le résultat de la baisse continue des intérêts monétaires et du marché des capitaux.

CHARGES

Charges totales

Les charges totales s'élèvent à CHF 21 801 000, ce qui correspond à une hausse d'environ CHF 2,4 millions par rapport à l'exercice précédent. 2014 est la troisième année du cycle stratégique 2012–2015, année durant laquelle les activités se sont intensifiées conformément à la planification.

Projets et programmes

Les dépenses pour les projets et les programmes ont augmenté de 12%. Ce sont principalement les mesures mises en œuvre dans le domaine Santé psychique/stress (qui inclut la promotion de la santé en entreprise) et les efforts redoublés dans le domaine Poids corporel sain qui ont contribué à cette évolution. Les différents postes incluent les dépenses directement liées aux projets (développement, soutien), ainsi que les frais de personnel liés aux collaborateurs participant à ces projets.

Administration

Les charges liées à l'administration ont augmenté par rapport à la période précédente (20%). Ce sont les postes «Salaires, charges sociales, ressources humaines» (+14%) ainsi qu'«Autres frais administratifs» (+31%) qui sont à l'origine de cette hausse. Pour ce qui est des salaires, charges sociales et ressources humaines, c'est notamment le recrutement de nouveaux collaborateurs et la formation qui sont à l'origine de la hausse. Le poste «Autres frais administratifs» a augmenté d'environ CHF 242 000. Cette augmentation est attribuable d'une part à l'accès de nouveaux collaborateurs, causant une hausse parallèle des frais d'exploitation des locaux et des frais informatiques, et d'autre part à une hausse des honoraires de tiers en lien avec la planification des nouveaux bureaux.

Personnel

L'ensemble des charges de personnel (y compris les charges de personnel impliqué dans des projets, les autres frais pour l'ensemble du personnel tels que les frais de recrutement, les frais liés aux événements pour les collaborateurs, à la formation continue, à la GSE interne, etc.) ont augmenté de 16,9% par rapport à l'exercice précédent et s'établissent à CHF 6 629 000. Au 31 décembre 2014, Promotion Santé Suisse employait au total 53 personnes (année précédente 46) représentant 43,6 équivalents plein temps (année précédente 37,2). Cette augmentation correspond à la planification du personnel approuvée par le Conseil de Fondation.

Wirtschaftsberatung
Wirtschaftsprüfung
Steuerberatung



Bringt Sie weiter

Rapport de l'organe de révision sur le contrôle restreint
au conseil de fondation de la Promotion Santé Suisse, Lausanne

En notre qualité d'organe de révision, nous avons contrôlé les comptes annuels (bilan, compte de profit et de pertes et annexe) de Promotion Santé Suisse pour l'exercice arrêté au 31 décembre 2014. Le contrôle restreint des indications de l'exercice précédent a été effectué par un autre organe de révision. Dans son rapport du 19 février 2014, ce dernier a exprimé une opinion non modifiée.

La responsabilité de l'établissement des comptes annuels incombe au conseil de fondation alors que notre mission consiste à contrôler ces comptes. Nous attestons que nous remplissons les exigences légales d'agrément et d'indépendance.

Notre contrôle a été effectué selon la norme suisse relative au contrôle restreint. Cette norme requiert de planifier et de réaliser le contrôle de manière telle que des anomalies significatives dans les comptes annuels puissent être constatées. Un contrôle restreint englobe principalement des auditions, des opérations de contrôle analytiques ainsi que des vérifications détaillées appropriées des documents disponibles dans l'entreprise contrôlée. En revanche, des vérifications des flux d'exploitation et du système de contrôle interne ainsi que des auditions et d'autres opérations de contrôle destinées à détecter des fraudes ne font pas partie de ce contrôle.

Lors de notre contrôle, nous n'avons pas rencontré d'élément nous permettant de conclure que les comptes annuels ne sont pas conformes à la loi et aux statuts.

Gümligen, le 6 février 2015



Vincent Studer
Expert-comptable diplômé
Expert-réviseur agréé



Beat Nydegger
Expert-comptable diplômé
Expert-réviseur agréé

Responsable du mandat

Annexes

- Comptes annuels (bilan, compte de profit et des pertes et annexe)
- Somme du bilan : CHF 11'207'020
- Perte de l'exercice CHF -2'913'150

T+R AG
Sägeweg 11
CH-3073 Gümligen
Tel. + 41 31 950 09 09
Fax + 41 31 950 09 10
info@t-r.ch | www.t-r.ch

Niederlassung Biel
Karl-Neuhaus-Strasse 8
2502 Biel/Bienne
Tel. + 41 32 332 87 70
Fax + 41 32 332 87 72

Niederlassung Kerzers
Gerbeckerstrasse 8
3210 Kerzers
Tel. + 41 31 950 09 89
Fax + 41 31 755 79 27

Niederlassung Murten
Rue de l'Hôpital 25a
3280 Murten-Meyriez
Tel. + 41 26 672 16 13
Fax + 41 31 950 09 10

 Mitglied der Treuhänder-Kammer


PROJETS

POIDS CORPOREL SAIN



Programme d'action dans le canton de Bâle-Campagne

2^e étape du programme d'action dans le canton de Bâle-Campagne en faveur d'un poids corporel sain chez les enfants et les adolescents.

Date de début	01.01.2012
Date de fin	31.01.2016
Budget global	CHF 712 500
Contribution globale de la Fondation	CHF 356 250 (50,0%)
Partenaires contractuels	Volkswirtschafts- und Gesundheitsdirektion des Kantons Basel Landschaft, Liestal



Programme d'action dans le canton de Bâle-Ville

2^e étape du programme d'action dans le canton de Bâle-Ville en faveur d'un poids corporel sain chez les enfants et les adolescents.

Date de début	01.01.2012
Date de fin	31.01.2016
Budget global	CHF 1 672 000
Contribution globale de la Fondation	CHF 792 000 (47,4%)
Partenaires contractuels	Gesundheitsdepartement Basel-Stadt, Bâle



Programme d'action dans le canton de Fribourg

2^e étape du programme d'action dans le canton de Fribourg en faveur d'un poids corporel sain chez les enfants et les adolescents.

Date de début	01.01.2014
Date de fin	31.01.2018
Budget global	CHF 1 748 800
Contribution globale de la Fondation	CHF 774 400 (44,3%)
Partenaires contractuels	Direction de la santé et des affaires sociales, Fribourg

POIDS CORPOREL SAIN

**Programme d'action dans le canton des Grisons**

2^e étape du programme d'action dans le canton des Grisons en faveur d'un poids corporel sain chez les enfants et les adolescents.

Date de début

01.01.2012

Date de fin

31.01.2016

Budget global

CHF 4 146 000

Contribution globale de la Fondation

CHF 880 000 (21,2%)

Partenaires contractuels

Département für Justiz, Sicherheit und Gesundheit Graubünden, Coire

**Programme d'action dans le canton de Neuchâtel**

2^e étape du programme d'action dans le canton de Neuchâtel en faveur d'un poids corporel sain chez les enfants et les adolescents.

Date de début

01.01.2012

Date de fin

31.01.2016

Budget global

CHF 1 293 000

Contribution globale de la Fondation

CHF 580 000 (44,8%)

Partenaires contractuels

- Département de la santé et des affaires sociales (DSAS)
- Département de l'éducation, de la culture et des sports (DECS) du canton de Neuchâtel

**Programme d'action dans le canton du Jura**

2^e étape du programme d'action dans le canton du Jura en faveur d'un poids corporel sain chez les enfants et les adolescents.

01.01.2012

31.01.2016

CHF 1 250 000

CHF 615 000 (49,2%)

Département de la santé, des affaires sociales et des ressources humaines (DA) du canton du Jura

**Programme d'action dans le canton de Soleure**

2^e étape du programme d'action dans le canton de Soleure en faveur d'un poids corporel sain chez les enfants et les adolescents.

01.01.2013

31.12.2016

CHF 1 405 700

CHF 574 399 (40,9%)

Gesundheitsamt Kanton Solothurn, Soleure

**Programme d'action dans le canton de Lucerne**

2^e étape du programme d'action dans le canton de Lucerne en faveur d'un poids corporel sain chez les enfants et les adolescents.

01.01.2012

31.01.2016

CHF 2 484 000

CHF 1 056 000 (42,5%)

Département de la santé et des affaires sociales du canton de Lucerne, Lucerne

**Programme d'action dans le canton de St-Gall**

2^e étape du programme d'action dans le canton de St-Gall en faveur d'un poids corporel sain chez les enfants et les adolescents.

01.01.2012

31.01.2016

CHF 1 153 000

CHF 493 000 (42,7%)

Gesundheitsdepartement des Kantons St. Gallen, St-Gall

POIDS CORPOREL SAIN


**Programme d'action dans
le canton du Tessin**

2^e étape du programme d'action dans le canton du Tessin en faveur d'un poids corporel sain chez les enfants et les adolescents.

Date de début	01.01.2013
Date de fin	31.12.2016
Budget global	CHF 2 319 920
Contribution globale de la Fondation	CHF 838 000 (36,1 %)
Partenaires contractuels	Dipartimento della sanità del cantone Ticino, Bellinzona


**Programme d'action dans
le canton du Valais**

2^e étape du programme d'action dans le canton du Valais en faveur d'un poids corporel sain chez les enfants et les adolescents.

Date de début	01.01.2012
Date de fin	30.04.2016
Budget global	CHF 2 114 000
Contribution globale de la Fondation	CHF 1 056 000 (50,0 %)
Partenaires contractuels	- Département de la santé et des affaires sociales et de l'énergie (DSSE), Sion - Service de la santé publique (SSP), Sion - Ligue Valaisanne contre les Maladies Pulmonaires et pour la Prévention (LVPP), Sion


**Programme d'action dans
le canton d'Uri**

2^e étape du programme d'action dans le canton d'Uri en faveur d'un poids corporel sain chez les enfants et les adolescents.

Date de début	01.01.2012
Date de fin	31.01.2016
Budget global	CHF 572 000
Contribution globale de la Fondation	CHF 180 000 (31,5 %)
Partenaires contractuels	Gesundheits-, Sozial- und Umweltdirektion des Kantons Uri, Altdorf


**Programme d'action dans
le canton de Zoug**

2^e étape du programme d'action dans le canton de Zoug en faveur d'un poids corporel sain chez les enfants et les adolescents.

Date de début	01.01.2012
Date de fin	31.01.2016
Budget global	CHF 1 540 000
Contribution globale de la Fondation	CHF 458 000 (29,7 %)
Partenaires contractuels	Gesundheitsdirektion des Kantons Zug, Zoug


**Programme d'action dans
le canton de Vaud**

2^e étape du programme d'action dans le canton de Vaud en faveur d'un poids corporel sain chez les enfants et les adolescents.

Date de début	01.01.2012
Date de fin	31.01.2016
Budget global	CHF 2 381 000
Contribution globale de la Fondation	CHF 1 056 000 (44,3 %)
Partenaires contractuels	Département de la santé et de l'action sociale du canton de Vaud, Lausanne


**Programme d'action dans le canton
d'Appenzel Rhodes-Extérieures**

Programme d'action dans le canton d'Appenzel Rhodes-Extérieures en faveur d'un poids corporel sain chez les enfants et les adolescents.

Date de début	22.12.2010
Date de fin	01.10.2014
Budget global	CHF 695 000
Contribution globale de la Fondation	CHF 215 000 (30,9 %)
Partenaires contractuels	Amt für Gesundheit, Kanton Appenzel Ausserrhoden, Herisau

POIDS CORPOREL SAIN

**Programme d'action dans
le canton d'Argovie**

2^e étape du programme d'action dans le canton d'Argovie en faveur d'un poids corporel sain chez les enfants et les adolescents.

Date de début	01.01.2012
Date de fin	31.01.2016
Budget global	CHF 1 570 000
Contribution globale de la Fondation	CHF 770 000 (49,0%)
Partenaires contractuels	Departement für Gesundheit und Soziales des Kantons Aargau, Aarau

**Programme d'action dans
le canton du Tessin**

2^e étape du programme d'action dans le canton du Tessin en faveur d'un poids corporel sain chez les enfants et les adolescents.

Date de début	01.01.2013
Date de fin	31.12.2016
Budget global	CHF 2 319 920
Contribution globale de la Fondation	CHF 838 000 (36,1%)
Partenaires contractuels	Dipartimento della sanità e della socialità del cantone Ticino, Bellinzone

**Programme d'action dans
le canton de Thurgovie**

2^e étape du programme d'action dans le canton de Thurgovie en faveur d'un poids corporel sain chez les enfants et les adolescents.

Date de début	01.01.2013
Date de fin	31.12.2016
Budget global	CHF 1 987 000
Contribution globale de la Fondation	CHF 792 000 (39,8%)
Partenaires contractuels	Departement für Finanzen und Soziales des Kantons Thurgau, Frauenfeld

**Programme d'action dans
le canton de Genève**

2^e étape du programme d'action dans le canton de Genève en faveur d'un poids corporel sain chez les enfants et les adolescents.

Date de début	01.01.2013
Date de fin	31.12.2016
Budget global	CHF 3 603 302
Contribution globale de la Fondation	CHF 1 056 000 (29,3%)
Partenaires contractuels	Département des affaires régionales, de l'économie et de la santé du canton de Genève, Genève

**Programme d'action dans
le canton de Soleure**

2^e étape du programme d'action dans le canton de Soleure en faveur d'un poids corporel sain chez les enfants et les adolescents.

Date de début	01.01.2013
Date de fin	31.12.2016
Budget global	CHF 1 605 700
Contribution globale de la Fondation	CHF 774 400 (48,2%)
Partenaires contractuels	Gesundheitsamt Kanton Solothurn, Soleure

**Programme d'action dans
le canton de Berne**

2^e étape du programme d'action dans le canton de Berne en faveur d'un poids corporel sain chez les enfants et les adolescents.

Date de début	01.01.2013
Date de fin	31.12.2016
Budget global	CHF 7 587 620
Contribution globale de la Fondation	CHF 1 056 000 (13,9%)
Partenaires contractuels	Direction de la santé publique et de la prévoyance sociale, canton de Berne, Berne

POIDS CORPOREL SAIN



Programme d'action dans le canton de Zurich

2^e étape du programme d'action dans le canton de Zurich en faveur d'un poids corporel sain chez les enfants et les adolescents.

Date de début	01.01.2013
Date de fin	31.12.2016
Budget global	CHF 2 400 000
Contribution globale de la Fondation	CHF 1 056 000 (44 %)
Partenaires contractuels	Université de Zurich, Institut de médecine sociale et préventive IMSP, Zurich
Autres organes/ partenaires importants	

Gorilla

Motiver les adolescents à manger plus sainement et à faire plus d'exercice.

Date de début	09.04.2014
Date de fin	31.12.2014
Budget global	CHF 754 000
Contribution globale de la Fondation	CHF 70 000 (9,3 %)
Partenaires contractuels	Fondation Schtifti
Autres organes/ partenaires importants	COOP, SV Group, OFSPO, LCH

Réseau suisse d'écoles en santé (RSES)

Le réseau, avec la participation de tous les acteurs, aide les écoles à se développer en structures qui favorisent la promotion de la santé.

Date de début	01.01.2014
Date de fin	31.12.2016
Budget global	CHF 1 593 826
Contribution globale de la Fondation	CHF 782 800 (49,1 %)
Partenaires contractuels	Fondation suisse pour la santé Radix, Zurich
Autres organes/ partenaires importants	Office fédéral de la santé publique (OFSP)

Fourchette Verte

Développement d'un label pour des plats du jour équilibrés dans un environnement sain.

Date de début	01.01.2014
Date de fin	31.12.2014
Budget global	CHF 453 000
Contribution globale de la Fondation	CHF 80 000 (17,7 %)
Partenaires contractuels	Fédération Fourchette Verte Suisse
Autres organes/ partenaires importants	CLASS Conférence latine des affaires sanitaires et sociales, Loterie Romande

slowUp

Née en 2000, l'idée de promouvoir l'activité physique sous l'angle du plaisir est devenue aujourd'hui l'une des manifestations en faveur de l'activité physique les plus importantes à l'échelle nationale.

Date de début	01.01.2012
Date de fin	31.12.2014
Budget global	CHF 5 400 000
Contribution globale de la Fondation	CHF 720 000 (13,3 %)
Partenaires contractuels	Fondation Suisse Mobile, Suisse Tourisme
Autres organes/ partenaires importants	Divers partenaires régionaux

KLEMON

Mesures d'intervention précoces auprès des parents d'enfants de 2 à 5 ans confrontés à des troubles alimentaires ou à des risques de surpoids.

Date de début	01.01.2014
Date de fin	31.12.2014
Budget global	CHF 64 400
Contribution globale de la Fondation	CHF 56 000 (86,9 %)
Partenaires contractuels	Association suisse obésité de l'enfant et de l'adolescent (akj)
Autres organes/ partenaires importants	Partenaire: Association akj

POIDS CORPOREL SAIN

Youp'la bouge

Plateforme pour l'échange professionnel, la mise en réseau de professionnels, de projets et d'offres sur les thèmes de l'alimentation et de l'activité physique.

Date de début	14.03.2013
Date de fin	15.12.2015
Budget global	CHF 732 000
Contribution globale de la Fondation	CHF 75 000 (10,2%)
Partenaires contractuels	Radix
Autres organes/ partenaires importants	OFSP, Helsana, bpa, RADIX

Nutrinet

Soutien aux activités du réseau Nutrinet dans le domaine de la santé et de l'alimentation.

Date de début	01.01.2013
Date de fin	31.12.2014
Budget global	CHF 116 200
Contribution globale de la Fondation	CHF 56 000 (48,2%)
Partenaires contractuels	Société Suisse de Nutrition SSN
Autres organes/ partenaires importants	Office fédéral de la santé publique, Société Suisse de Nutrition

Financement de l'étude «SOPHIA»

Saisie du comportement des enfants et adolescents en matière d'activité physique au moyen d'une méthode objective.

Date de début	29.08.2013
Date de fin	31.01.2016
Budget global	CHF 688 000
Contribution globale de la Fondation	CHF 50 000 (7,3%)
Partenaires contractuels	Swiss TPH
Autres organes/ partenaires importants	OFSP, OFSPO, SWISS TPH

schnitz und drunder

Intégration de «schnitz und drunder» à Fourchette verte Suisse

Date de début	01.01.2014
Date de fin	31.12.2014
Budget global	CHF 253 000
Contribution globale de la Fondation	CHF 145 000 (57,3%)
Partenaires contractuels	Radix et Fourchette verte
Autres organes/ partenaires importants	

Hepa

Soutien aux activités du réseau dans le domaine de la santé et de l'activité physique.

Date de début	01.01.2014
Date de fin	31.12.2015
Budget global	CHF 506 000
Contribution globale de la Fondation	CHF 56 000 (11,0%)
Partenaires contractuels	OFSP (Confédération suisse)
Autres organes/ partenaires importants	Office fédéral de la santé publique; bpa – Bureau de prévention des accidents; Suva; Office fédéral du sport OFSPO

Muuvit

Programme/outil pédagogique de cours orienté sur l'activité physique permettant aux enfants d'apprendre à se dépenser davantage en s'amusant.

Date de début	01.01.2014
Date de fin	31.12.2014
Budget global	CHF 559 000
Contribution globale de la Fondation	CHF 65 000 (11,6%)
Partenaires contractuels	Muuvith Health&Learning
Autres organes/ partenaires importants	

POIDS CORPOREL SAIN

Multiplication PEBS

Conseil et prévention en matière d'alimentation et d'activité physique pendant la grossesse et la première année suivant l'accouchement

Date de début	01.01.2013
Date de fin	31.12.2014
Budget global	CHF 200 000
Contribution globale de la Fondation	CHF 15 000 (7,5%)
Partenaires contractuels	Hôpital universitaire de Zurich
Autres organes/ partenaires importants	

Paprica 0 – 6 ans

Elaboration d'outils destinés aux spécialistes et aux familles (manuels, brochures, site web, soutien à la formation).

Date de début	30.07.2014
Date de fin	31.01.2015
Budget global	CHF 359 000
Contribution globale de la Fondation	CHF 8 000 (2,2%)
Partenaires contractuels	Ligues de la santé
Autres organes/ partenaires importants	

Projet Regi&Na 2014 – 2015

Projet REGI&NA (nourriture régionale et durable) en tant que partie intégrante des semaines de projet

Date de début	01.01.2014
Date de fin	31.12.2015
Budget global	CHF 115 000
Contribution globale de la Fondation	CHF 30 000 (26,0%)
Partenaires contractuels	Atelier forêt de montagne
Autres organes/ partenaires importants	

Guide pour l'évaluation d'impact

Elaboration d'un guide pour la conduite de l'évaluation d'impact des interventions dans le domaine du poids corporel sain

Date de début	31.01.2014
Date de fin	31.01.2015
Budget global	CHF 50 000
Contribution globale de la Fondation	CHF 50 000 (100,0%)
Partenaires contractuels	Interface, Etudes politiques Recherche Conseil
Autres organes/ partenaires importants	

Défi Vélo

«DÉFI VÉLO» est un projet de PRO VELO Suisse visant à promouvoir l'exercice physique au quotidien, la sécurité routière et la santé.

Date de début	08.04.2014
Date de fin	31.12.2014
Budget global	CHF 482 400
Contribution globale de la Fondation	CHF 40 000 (8,3%)
Partenaires contractuels	Label Vert Sàrl
Autres organes/ partenaires importants	

Monitoring de l'indice de masse corporelle (IMC) des enfants et adolescents

Evaluation comparative des données IMC d'enfants et adolescents dans les villes de Bâle, Berne et Zurich sur sept ans

Date de début	01.01.2014
Date de fin	31.12.2014
Budget global	CHF 75 000
Contribution globale de la Fondation	CHF 75 000 (100,0%)
Partenaires contractuels	- Lamprecht und Stamm Sozialforschung und Beratung AG - Service sanitaire des enfants et de la jeunesse de Bâle-Ville, Division Prévention - Service sanitaire de la ville de Berne - Service de santé scolaire de la ville de Zurich
Autres organes/ partenaires importants	

POIDS CORPOREL SAIN

Monitoring des indicateurs sur l'activité physique, l'alimentation et le poids

Mise à disposition de données comparables et représentatives relatives à l'activité physique, l'alimentation et au poids de la population suisse. Ces dernières sont recueillies régulièrement au moyen de différentes études et préparées pour la mise à disposition par Lamprecht und Stamm AG, sous forme de 14 indicateurs.

Date de début	01.01.2014
Date de fin	31.12.2014
Budget global	CHF 35 000
Contribution globale de la Fondation	CHF 35 000 (100,0%)
Partenaires contractuels	Lamprecht und Stamm Sozialforschung und Beratung AG
Autres organes/ partenaires importants	Système de monitoring alimentation et activité physique (MOSEB), Office fédéral de la santé publique

Tous les projets

Budget de tous les projets «Santé psychique et stress»

Budget global	CHF 49 721 262
Contribution globale de la Fondation	CHF 17 559 249

SANTÉ PSYCHIQUE ET STRESS

VitaLab – promotion de la santé dans les petites entreprises des cantons du Valais, de Vaud et de Berne

Mise en œuvre de la promotion de la santé dans les petites entreprises des cantons du Valais, de Vaud et de Berne

Date de début	29.04.2013
Date de fin	31.12.2016
Budget global	CHF 997 314
Contribution globale de la Fondation	CHF 268 000 (26,9 %)
Partenaires contractuels	Promotion Santé Valais, Sion; Ligues de la Santé, Lausanne; Zürcher Hochschule für Angewandte Wissenschaften, Wintherthour; bizFit, Pieterlen; Conaptis, Zurich
Autres organes/partenaires importants	

Projet-dialogue santé psychique

Sur mandat du Dialogue de la Politique nationale de la santé, un rapport sur la situation de la santé psychique en Suisse a été établi. Il définit des domaines de mesures pour les activités futures dans ce domaine.

Date de début	01.11.2013
Date de fin	30.05.2015
Budget global	Aucune donnée.
Contribution globale de la Fondation	CHF 27 341 Aucune donnée
Partenaires contractuels	Advocacy, Zurich
Autres organes/partenaires importants	CDS, OFSP

Site web www.stressnostress.ch

Maintien de la plateforme en ligne présentant des informations sur le thème du stress au travail et de la prévention et de la suppression des facteurs de stress.

Date de début	01.01.2012
Date de fin	31.12.2017
Budget global	CHF 108 000
Contribution globale de la Fondation	CHF 36 000 (33 %)
Partenaires contractuels	Association Stressnostress.ch
Autres organes/partenaires importants	- Seco, Berne - Suva, Lucerne

Job Stress Index

Les chiffres-clés relatifs à la santé psychique au travail ont été développés, recueillis et communiqués: Job Stress Index, taux d'épuisement, potentiel économique. A partir de 2014, les données seront collectées annuellement.

Date de début	01.11.2013
Date de fin	31.12.2014
Budget global	CHF 360 000
Contribution globale de la Fondation	CHF 360 000 (100 %)
Partenaires contractuels	LINK Institut für Markt- und Sozialforschung, Zurich; Datahouse AG, Zurich; Partner & Partner SA, Winterthour; Haute École de Zurich pour les Sciences Appliquées, Winterthour; Université de Berne, Berne
Autres organes/partenaires importants	

Réseau Santé Psychique Suisse

Le Réseau Santé Psychique Suisse a pour but de mettre en réseau les acteurs et les mesures dans les domaines de la santé psychique et de la promotion de la santé.

Date de début	01.10.2011
Date de fin	31.12.2016
Budget global	CHF 1 264 787
Contribution globale de la Fondation	CHF 355 219 (28,0 %)
Partenaires contractuels	OFSP; CDS; OFAS, Seco
Autres organes/partenaires importants	

Développement de PME-vital

Une enquête auprès des utilisateurs de PME-vital renseigne sur l'utilisation et l'évaluation du site web et des instruments de PME-vital. Ces données servent de base à la planification du développement de PME-vital.

Date de début	01.11.2013
Date de fin	31.12.2014
Budget global	CHF 40 000
Contribution globale de la Fondation	CHF 40 000 (100 %)
Partenaires contractuels	Landert Brägger & Partner
Autres organes/partenaires importants	

SANTÉ PSYCHIQUE ET STRESS

Grands Prix Suisse «Santé-Entreprise» de l'AEPS

Distinction d'initiatives et projets favorisant la santé au travail.

Companion (phase pilote I)

Engagement dans l'axe stratégique «Santé psychique et stress» pour le groupe cible des adolescents. Le but est de promouvoir la santé psychique en renforçant les ressources internes et externes des adolescents dans le setting de l'entreprise.

Etat des lieux pour la Suisse «Famille et stress»

Etant très répandu en Suisse, le stress est sur le point de devenir progressivement un problème national. En plus des conséquences physiques et psychiques du stress chronique sur le long terme, les conséquences d'ordre social gagnent en importance. Les personnes soumises au stress ont non seulement moins de temps pour leurs interactions sociales, mais sont plus sujettes aux conflits et aux interactions négatives.

Date de début	01.01.2013	01.02.2013	21.03.2013
Date de fin	31.03.2016	31.12.2014	30.06.2014
Budget global	CHF 105 000	CHF 586 972	CHF 23 000
Contribution globale de la Fondation	CHF 30 000 (28,6 %)	CHF 295 076 (50,3%)	CHF 23 000 (100%)
Partenaires contractuels	Association Européenne pour la Promotion de la Santé AEPS	Zürcher Hochschule für angewandte Wissenschaften, Zurich; Fachhochschule Nordwestschweiz, Olten; Kompetenzzentrum Arbeit, Berne; La Poste Suisse, Berne; New Impact SA; Berne; Partner & Partner; Winterthour; Büro A&O, Berne; WülserInversini Organisationsberatung, Zurich	Université des Sciences Appliquées de Zurich, Zurich
Autres organes/ partenaires importants	Suva, Office fédéral de la santé publique	Commission pour la technologie et l'innovation, Berne	

SANTÉ PSYCHIQUE ET STRESS

S-Tool dans les écoles

L'instrument d'analyse S-Tool, qui est bien établi, est modifié en vue d'une utilisation dans les écoles. Dans le cadre du projet pilote, des mesures de prévention du stress ont été mises en place dans environ 10 écoles de 2 cantons/communes.

Monitoring de la santé psychique axé principalement sur les «personnes âgées» et le «stress au travail».

Mise à disposition de données comparables et représentatives relatives à la santé psychique de la population suisse. Ces dernières sont recueillies au moyen de différentes études et préparées pour la mise à disposition par l'Observatoire suisse de la santé, sous forme de 18 indicateurs.

Tous les projets

Budget de tous les projets «Santé psychique et stress»

Date de début	01.01.2014	01.01.2014	
Date de fin	31.12.2017	31.12.2014	
Budget global	CHF 394 447	CHF 55 000	Budget global CHF 2 684 206
Contribution globale de la Fondation	CHF 394 447 (100%)	CHF 55 000 (100%)	Contribution globale de la Fondation CHF 1 485 666
Partenaires contractuels	Radix (direction de projet), Haute école spécialisée de la Suisse du Nord-Ouest, Université de Berne, Datahouse, conseillers scolaires et écoles participant	Observatoire suisse de la santé OBSAN	
Autres organes/ partenaires importants	La Verband Schulleiterinnen und Schulleiter Schweiz fait partie du groupe de pilotage. D'autres partenaires se trouvent dans le groupe d'experts.		

RENFORCEMENT DE LA PROMOTION DE LA SANTÉ ET DE LA PRÉVENTION

Via – Bonnes pratiques de promotion de la santé des personnes âgées

Projet en collaboration avec dix cantons ayant pour groupe cible les «personnes âgées vivant chez elles» sur les thèmes d'intervention «Promotion de l'activité physique», «Prévention des chutes» et «Santé psychique». Le programme comprend des services et outils pour les cantons et leurs partenaires de mise en œuvre communaux.

Date de début	01.01.2010
Date de fin	31.12.2016
Budget global	CHF 2 261 545
Contribution globale de la Fondation	CHF 1 416 352 (62,6 %)
Partenaires contractuels	Au 31.12.2014: cantons AR, BE, GR, NW, SH, SG, TG, UR, VD, ZG; mandat pour la mise en œuvre: Public Health Services
Autres organes/ partenaires importants	bpa – Bureau de prévention des accidents; Pro Senectute

Association Suisse pour l'Evaluation d'Impact sur la santé (EIS)

L'Association Suisse pour l'Evaluation d'Impact sur la santé a été fondée en 2011. Son objectif est le développement et la diffusion de l'instrument EIS pour intégrer la promotion de la santé dans les processus décisionnels et ainsi contribuer à un développement durable.

Date de début	01.01.2014
Date de fin	31.12.2014
Budget global	CHF 42 000
Contribution globale de la Fondation	CHF 7 500 (17,8 %)
Partenaires contractuels	Association Suisse pour l'Evaluation d'Impact sur la santé (EIS) (membres)
Autres organes/ partenaires importants	Canton du Tessin, du Jura, du Valais, de Genève, equiterre, Santé publique Suisse

Alliance Compétences en santé

L'Alliance Compétences en santé est une plateforme qui relie les acteurs des domaines de la santé, de la science, de l'éducation, de la politique, de l'économie et des médias pour promouvoir les compétences en santé en Suisse.

Date de début	01.01.2011
Date de fin	31.12.2016
Budget global	CHF 138 000
Contribution globale de la Fondation	CHF 36 000 (26,0 %)
Partenaires contractuels	Fondation Careum, Santé Publique Suisse, Merck Sharp & Dohme-Chibret AG, FMH
Autres organes/ partenaires importants	

Mandat de prestations à l'ARPS pour la période 2013 – 2015

Tous les cantons sont représentés dans l'Association suisse des responsables cantonaux pour la promotion de la santé (ARPS). L'ARPS contribue à coordonner et développer la promotion de la santé.

Date de début	01.01.2013
Date de fin	31.12.2015
Budget global	CHF 232 800
Contribution globale de la Fondation	CHF 60 000 au total (25,8 %)
Partenaires contractuels	Association suisse des responsables cantonaux pour la promotion de la santé
Autres organes/ partenaires importants	OFSP, cotisations des cantons membres

Fédération romande des consommateurs (FRC)

Le partenariat de Promotion Santé Suisse, FRC et CLASS fait le lien entre consommation et promotion de la santé. Il a pour objectifs l'information des consommateurs et le dialogue avec les fabricants, les distributeurs et les restaurateurs pour favoriser une offre alimentaire de qualité.

Date de début	01.01.2013
Date de fin	31.12.2015
Budget global	Aucune donnée.
Contribution globale de la Fondation	CHF 50 000 par an Aucune donnée
Partenaires contractuels	Fédération romande des consommateurs (FRC)
Autres organes/ partenaires importants	

Université de Genève

L'Université de Genève et Promotion Santé Suisse ont conclu un partenariat en vue de réaliser un projet pilote pour favoriser le transfert de connaissances entre la science et la pratique dans les domaines de la promotion de la santé et de la prévention.

Date de début	27.03.2012
Date de fin	30.06.2015
Budget global	Aucune donnée.
Contribution globale de la Fondation	CHF 140 000 Aucune donnée
Partenaires contractuels	Université de Genève
Autres organes/ partenaires importants	

RENFORCEMENT DE LA PROMOTION DE LA SANTÉ ET DE LA PRÉVENTION

Système de qualité quint-essenz

Exploitation ainsi que développement technique et du contenu de la plateforme web www.quint-essenz.ch (bases, outil de gestion de projet, plateforme d'échange)

Date de début	01.01.2014
Date de fin	31.12.2014
Budget global	CHF 265 000
Contribution globale de la Fondation	CHF 265 000 (100,0%)
Partenaires contractuels	RADIX Fondation suisse pour la santé, Büro für Qualitätsentwicklung Zurich, iterum gmbh
Autres organes/ partenaires importants	

Tous les projets

Budget de tous les projets «Renforcement promotion de la santé et de la prévention»

Budget global	CHF 2 939 345
Contribution globale de la Fondation	CHF 1 724 852

SOURCES

Page 7 Graphique: JOB STRESS INDEX: NOMBRE D'ACTIFS

Promotion Santé Suisse (2014). Job Stress Index 2014. Promotion Santé Suisse Feuille d'informations 3, Berne et Lausanne, online: www.promotionsante.ch/publications

Page 9 Graphique: COÛTS INDIUITS PAR LES MALADIES SURPOIDS ET OBÉSITÉ

Office fédéral de la santé publique (2014). Alimentation et activité physique en Suisse 2014. Système de monitoring alimentation et activité physique, online: www.moseb.ch

Page 15 Graphique: CHAÎNE D'IMPACT DES PROGRAMMES D'ACTION CANTONAUX

Fässler, S.; Laubereau, B.; Balthasar, A. (2014): Etude d'impact concernant une sélection de projets modules des programmes d'action cantonaux «poids corporel sain». Synthèse à l'intention de Promotion Santé Suisse. Promotion Santé Suisse Document de travail 21, Berne et Lausanne, online: www.promotionsante.ch/publications

Page 17 Graphique: JOB STRESS INDEX ET POTENTIEL ÉCONOMIQUE

Promotion Santé Suisse (2014). Job Stress Index 2014. Promotion Santé Suisse Feuille d'informations 3, Berne et Lausanne, online: www.promotionsante.ch/publications

Page 21 Graphique: ENTREPRISES AU CONGRÈS NATIONAL POUR LA GSE 2014 (LISTE NON EXHAUSTIVE)

Promotion Santé Suisse (2014). La santé à tous les âges: ce que les entreprises et leurs collaborateurs peuvent faire. Rapport sur les résultats Congrès national pour la promotion de la santé en entreprise, online: www.promotionsante.ch/congres

Page 22 Graphique: PME-VITAL: DIX ANS D'EXPÉRIENCE PRATIQUE

Brägger, M. (2014). Analyse de l'utilisation de PME-vital. Promotion Santé Suisse Document de travail 24, Berne et Lausanne, online: www.promotionsante.ch/publications

Page 29 Graphique: PARTICIPANTS À LA CONFÉRENCE SUR LA PROMOTION DE LA SANTÉ 2014 (LISTE NON EXHAUSTIVE)

Promotion Santé Suisse (2014). L'autonomie, défi pour la promotion de la santé et la prévention. Rapport sur les résultats 15e Conférence nationale sur la promotion de la santé, online: www.promotionsante.ch/conference

Promotion Santé Suisse

Dufourstrasse 30, Postfach 311, CH-3000 Bern 6
Tél. +41 31 350 04 04, Fax +41 31 368 17 00
office.bern@promotionsante.ch

Avenue de la Gare 52, CH-1003 Lausanne
Tél. +41 21 345 15 15, Fax +41 21 345 15 45
office.lausanne@promotionsante.ch

www.gesundheitsfoerderung.ch
www.promotionsante.ch
www.promozionesalute.ch

IMPRESSUM

Editeur

Promotion Santé Suisse, Berne

Concept

Partner & Partner AG, Winterthur
et Promotion Santé Suisse, Berne

Textes et rédaction

Promotion Santé Suisse, Berne

Graphisme

Partner & Partner AG, Winterthur
et Promotion Santé Suisse, Berne

© Promotion Santé Suisse, avril 2014
Tous droits réservés. Reproduction uniquement avec
l'autorisation de Promotion Santé Suisse.

Ce rapport annuel est disponible uniquement
sous forme électronique à l'adresse suivante:
www.promotionsante.ch/rapportdegestion