

Gesundheitsförderung Schweiz  
Promotion Santé Suisse  
Promozione Salute Svizzera

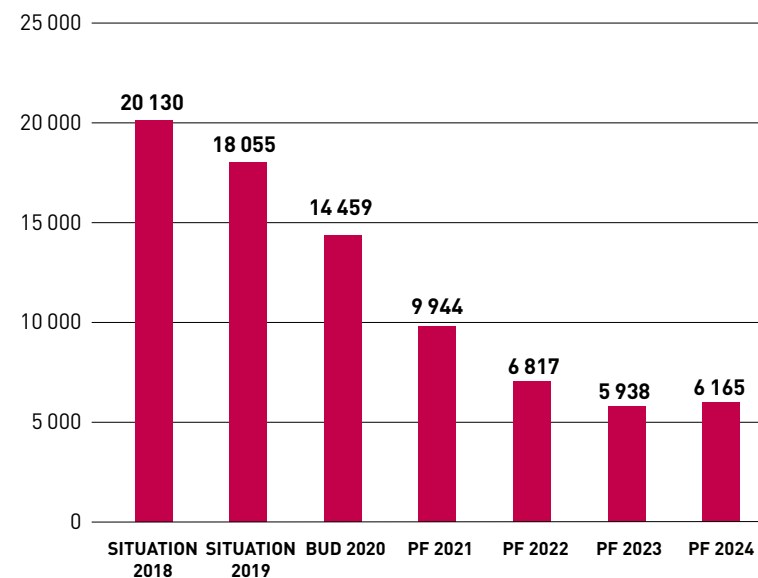
# Rapport financier 2019



## Tableau des flux de financement

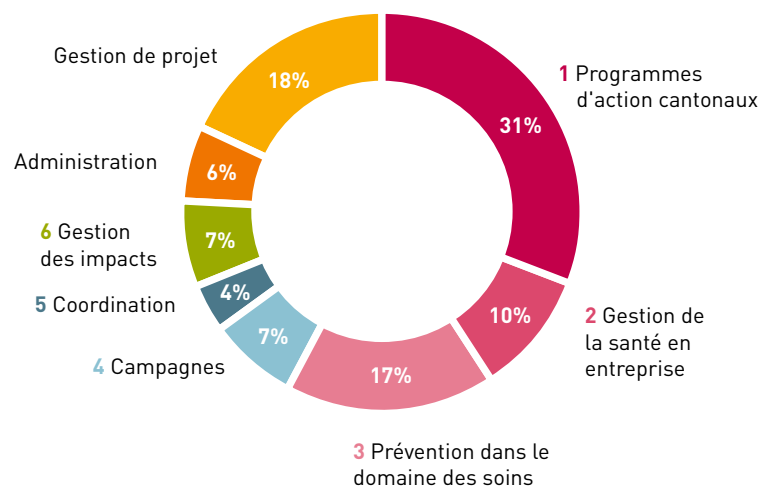
	31.12.2019	31.12.2018
Résultat annuel	- 1 054 298	7 925 639
Amortissements et correctifs de valeurs	269 951	358 997
Variations des créances	- 157 015	242 612
Variations actifs de régularisation	- 299 745	- 66 539
Variations des passifs	- 413 027	- 1 163 520
Variations passifs de régularisation et prov. à court terme	- 386 048	- 194 769
<b>Flux de trésorerie de l'activité</b>	<b>- 2 040 182</b>	<b>7 102 421</b>
Investissements/désinvestissements en immobilisations corporelles	- 32 511	- 122 623
<b>Flux de trésorerie des investissements</b>	<b>- 32 511</b>	<b>- 122 623</b>
<b>Flux de trésorerie nets</b>	<b>- 2 072 693</b>	<b>6 979 799</b>
<b>Réserves de liquidités au 1<sup>er</sup> janvier</b>	<b>20 129 605</b>	<b>13 149 808</b>
<b>Réserves de liquidités au 31 décembre</b>	<b>18 056 912</b>	<b>20 129 605</b>
<b>Variation des liquidités</b>	<b>- 2 072 693</b>	<b>6 979 798</b>

## Évolution des liquidités à partir de 2018 KCHF



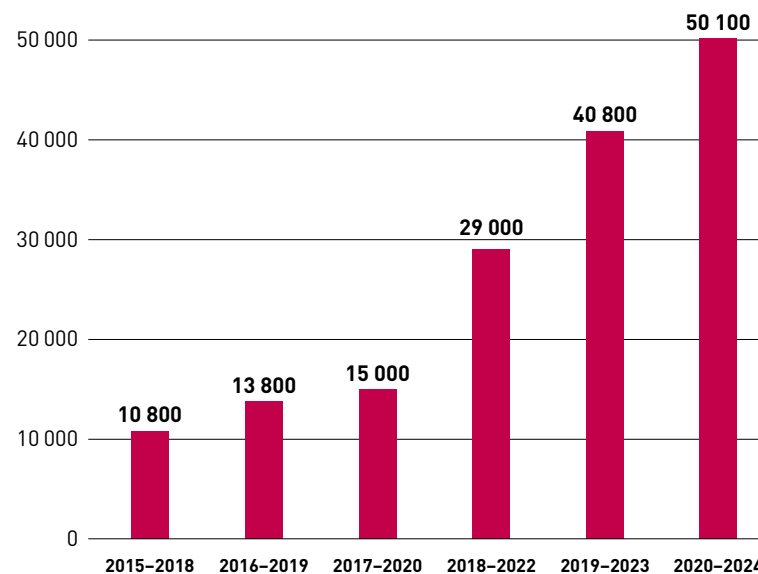
Les réserves de liquidités ont été réduites en 2019 conformément à la planification financière. Durant les années à venir, les réserves seront régulièrement ramenées à une liquidité de base nécessaire d'environ CHF 6 millions.

## Répartition stratégique des ressources financières 2019 d'un total de CHF 43,5 mio



La répartition des ressources financières a été réalisée en 2019 sur la base de la «Stratégie 2019-2024» et de la «convention de coopération DFI/OFSP et PSCH».

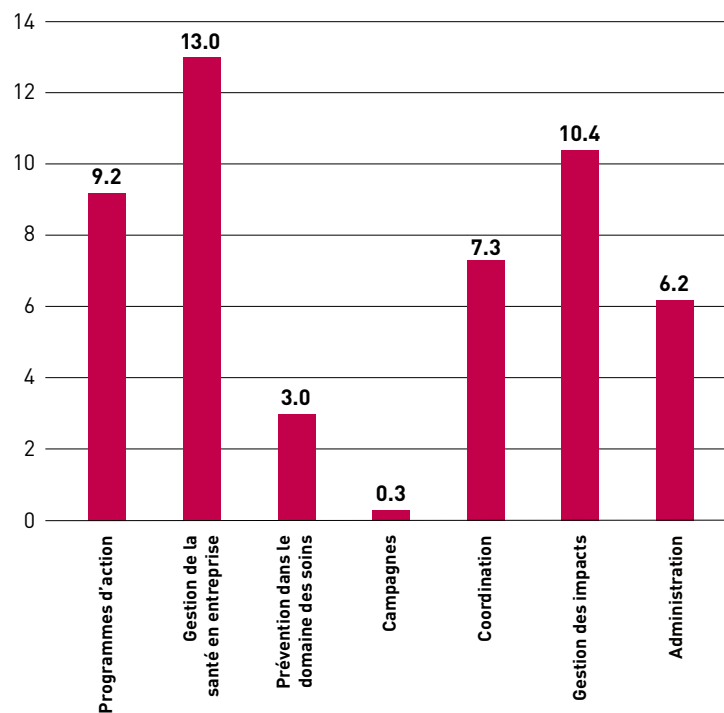
## Obligations contractuelles 2019 à 2024



Pour les années 2020 à 2024, Promotion Santé Suisse a déjà pris des engagements dans des projets pour un montant d'environ CHF 50,1 millions.

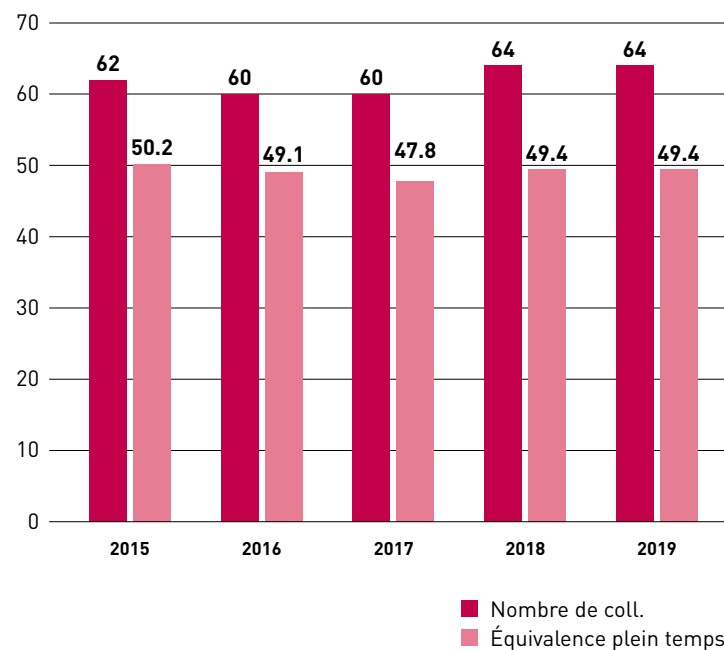
Par rapport à l'année précédente, les engagements ont augmenté d'environ 23%.

## Utilisation des ressources en personnel 2019



En 2019, l'effectif totalisait 49,4 équivalents plein temps. L'administration représente 12,5% ou 6,2 équivalents plein temps (EPT) du total. Les 6,2 EPT incluent la Direction, le secrétaire de la Direction/du Conseil de fondation, la comptabilité, le controlling, la gestion des RH, la centrale téléphonique, la coordination informatique et la gestion des contrats.

## Effectif en personnes et en équivalents plein temps



Par rapport aux années précédentes, l'effectif est resté stable.

## Répartition des ressources financières 2018-2024

Le tableau montre la répartition des fonds sur un axe temporel de sept ans:

	ÉTAT 2018 en KCHF	ÉTAT 2019 en KCHF	BUD 2020 en KCHF	PLAN 2021 en KCHF	PLAN 2022 en KCHF	PLAN 2023 en KCHF	PLAN 2024 en KCHF
Module A	3 403	3 121	3 580	3 686	3 668	3 668	3 668
Module B	1 681	1 903	1 997	2 084	2 085	2 085	2 085
Module C	1 656	2 061	2 046	2 143	2 075	2 075	2 075
Module D	1 002	1 192	1 286	1 482	1 527	1 527	1 527
Soutien de projets tous les modules	1 864	3 410	5 293	5 472	4 350	3 000	3 050
<b>Total PAC</b>	<b>9 606</b>	<b>11 687</b>	<b>14 202</b>	<b>14 867</b>	<b>13 705</b>	<b>12 355</b>	<b>12 405</b>
<b>Total GSE</b>	<b>4 216</b>	<b>4 319</b>	<b>4 714</b>	<b>4 528</b>	<b>4 595</b>	<b>3 992</b>	<b>3 798</b>
<b>Total PDS</b>	<b>3 745</b>	<b>7 570</b>	<b>9 023</b>	<b>9 142</b>	<b>8 665</b>	<b>8 065</b>	<b>7 682</b>
<b>Total autres (évaluations, information au public) sans les charges administratives</b>	<b>4 942</b>	<b>6 483</b>	<b>5 683</b>	<b>5 426</b>	<b>5 618</b>	<b>6 028</b>	<b>5 655</b>
<b>Campagnes</b>	<b>2 321</b>	<b>3 056</b>	<b>2 620</b>	<b>2 645</b>	<b>2 825</b>	<b>2 800</b>	<b>2 800</b>
<b>Total charges projets et programmes</b>	<b>24 830</b>	<b>33 115</b>	<b>36 242</b>	<b>36 608</b>	<b>35 408</b>	<b>33 240</b>	<b>32 340</b>
<b>Total recettes</b>	<b>- 41 937</b>	<b>- 42 253</b>	<b>- 42 936</b>	<b>- 43 096</b>	<b>- 43 217</b>	<b>- 43 414</b>	<b>- 43 676</b>

## Modules des programmes d'action cantonaux (PAC)

- Module A: alimentation et/ou activité physique des enfants et des adolescent-e-s. Le groupe cible enfants et adolescent-e-s englobe les phases de vie de -9 mois (grossesse) à la 20<sup>e</sup> année d'existence et/ou leurs personnes de référence.
- Module B: alimentation et/ou activité physique (y compris prévention des chutes) des personnes âgées. Le groupe cible comprend les personnes âgées à partir de l'âge de la retraite qui vivent chez elles et bénéficient éventuellement de soins et d'une assistance en ambulatoire.
- Module C: santé psychique des enfants et des adolescent-e-s. Le groupe cible enfants et adolescent-e-s englobe les phases de vie de -9 mois (grossesse) à la 20<sup>e</sup> année d'existence et/ou leurs personnes de référence.
- Module D: santé psychique des personnes âgées. Le groupe cible comprend les personnes âgées à partir de l'âge de la retraite qui vivent chez elles et bénéficient éventuellement de soins et d'une assistance en ambulatoire, et/ou leurs personnes de référence importantes, par exemple les proches aidant-e-s.

## Financements de projets PAC

### Programmes d'action cantonaux

Canton d'Argovie	469	Canton d'Obwald	70
Canton d'Appenzell Rhodes-Extérieures	76	Canton de Saint-Gall	556
Canton de Bâle-Campagne	427	Canton de Schaffhouse	163
Canton de Bâle-Ville	370	Canton de Soleure	457
Canton de Berne	722	Canton du Tessin	281
Canton de Fribourg	484	Canton de Thurgovie	449
Canton de Genève	575	Canton d'Uri	125
Canton des Grisons	399	Canton de Vaud	421
Canton du Jura	168	Canton du Valais	498
Canton de Lucerne	519	Canton de Zurich	718
Canton de Neuchâtel	390	Canton de Zoug	237
Canton de Nidwald	125	<b>Total</b>	<b>8 698</b>

Dans les programmes d'action cantonaux, les cantons participent aux projets à hauteur de 50% minimum. Ainsi, outre le financement de projet par Promotion Santé Suisse de CHF 8,7 millions, environ CHF 17,4 millions sont investis au niveau national dans la promotion de la santé.

## Soutien de projets PAC

### Élaboration de programmes

Soutien de projets tous modules confondus	342
Soutien de projets innovation enfants et adolescent-e-s (A+AP)	108
Soutien de projets innovation personnes âgées (A+AP)	76
Soutien de projets innovation enfants et adolescent-e-s (SP)	746
Soutien de projets innovation personnes âgées (SP)	171
Soutien de projets multiplication enfants et adolescent-e-s (A+AP)	172
Soutien de projets multiplication personnes âgées (A+AP)	162
Soutien de projets multiplication enfants et adolescent-e-s (SP)	390
Soutien de projets multiplication personnes âgées (SP)	79
Soutien de projets soutien d'offres éprouvées enfants et adolescent-e-s (A+AP)	563
Soutien de projets soutien d'offres éprouvées enfants et adolescent-e-s (SP)	130
Soutien de projets soutien d'offres éprouvées personnes âgées (SP)	45
<b>Total</b>	<b>2 984</b>

A+AP: alimentation et activité physique, SP: santé psychique

Le soutien de projets comprend les projets dans les domaines de l'alimentation, de l'activité physique et de la santé psychique pour les groupes cibles des enfants, des adolescent-e-s et des personnes âgées ainsi que leurs personnes de référence. Ces différents thèmes et groupes cibles correspondent aux quatre modules du programme d'action cantonal.

Sont soutenus

- le développement de nouveaux projets dans le cadre de l'**innovation**.
- la diffusion de projets existants dans le cadre de la **multiplication**. Par multiplication, Promotion Santé Suisse entend aussi bien la préparation et l'adaptation qualitatives que la diffusion quantitative d'un projet.
- la coordination et le développement qualitatif sur le long terme au niveau suprarégional ou national d'interventions efficaces et bien établies dans le cadre du **soutien d'offres éprouvées**. Cela inclut en particulier l'adaptation flexible et continue des interventions aux conditions locales ainsi qu'aux nouvelles tendances et évolutions.

## Projets Gestion de la santé en entreprise (GSE)

### Développement GSE

FWS Office	218
FWS Job-Stress-Analysis	912
L'école en action	379
Bases et tendances GSE	91
FWS Apprentice	493
Gestion de l'innovation	137
Développement de l'assessment-tool	174
Fidélisation du personnel dans les soins de longue durée (OFSP)	175
Instrument d'innovation 1 PME	172

**Total** **2 753**

### Sensibilisation et diffusion

Remise de labels	80
Salon RH	29
Sensibilisation	43
Communication	48
Diffusion	113

**Total** **313**

### Formation et assistance

Instrument FWS	459
Instrument JSA	93
Communication / Information tous les produits GSE	108
Formation continue instrument	87
Assurance qualité multiplicateurs	50

**Total** **797**

## Développement de la gestion de la santé en entreprise

Dans le cadre de la stratégie actuelle de la Fondation, la gestion de la santé en entreprise est redéfinie:

«Les activités dans le domaine de la gestion de la santé en entreprise mettent davantage l'accent sur la sensibilisation des employeurs et profitent de plus en plus également aux petites et moyennes entreprises. La collaboration avec les multiplicateurs (p. ex. assureurs et associations professionnelles) encourage la diffusion de la gestion de la santé en entreprise en Suisse.» (Promotion Santé Suisse, stratégie 2019-2024, p. 11).

Pour améliorer la santé psychique des personnes actives dans les entreprises et ainsi réduire le stress au travail, la Fondation met des instruments éprouvés et validés à la disposition des entreprises. Pour la mise en œuvre d'une GSE systématique, les entreprises disposent en outre de critères normatifs dans le cadre du label Friendly Work Space.

En principe, trois domaines sont financés dans la gestion de la santé en entreprise:

- 1 Le développement d'outils validés pour tous les multiplicateurs.
- 2 La formation et le soutien de tous les multiplicateurs et partenaires impliqués: cela comprend également la formation des assesseurs pour le label Friendly Work Space et l'accréditation de conseiller-ère-s externes.
- 3 La sensibilisation de l'économie suisse à la gestion de la santé en entreprise.



## Entreprises labellisées FWS

N°	Entreprise	Nombre de collaborateur-trice-s	Siège principal	Labellisée depuis	N°	Entreprise	Nombre de collaborateur-trice-s	Siège principal	Labellisée depuis
1	Centre de distribution Migros Suhr SA	450	Suhr	2009	27	Feldschlösschen Boissons SA	1 200	Rheinfelden	2011
2	Poste CH SA, Unités de gestion et de services	39 000	Berne	2009	28	DFI, Office fédéral de la santé publique (OFSP)	2 925	Berne	2012
3	Poste CH SA, PostLogistics	39 000	Berne	2009	29	DFI, Office fédéral de la culture (OFC)	2 925	Berne	2012
4	Poste CH SA, PostMail	39 000	Berne	2009	30	DFI, Office fédéral de la sécurité alimentaire et des affaires vétérinaires (OSAV)	2 925	Berne	2012
5	Poste CH SA, RéseauPostal	39 000	Berne	2009	31	DFI, Office fédéral de météorologie et de climatologie MétéoSuisse	2 925	Berne	2012
6	Post CH SA, Swiss Post Solutions	39 000	Berne	2009	32	DFI, Office fédéral des assurances sociales (OFAS)	2 925	Berne	2012
7	PostFinance SA	3 820	Berne	2009	33	DFI, Office fédéral de la statistique (OFS)	2 925	Berne	2012
8	SWICA	1 853	Winterthour	2009	34	DFI, Bureau fédéral de l'égalité entre femmes et hommes (BFEG)	2 925	Berne	2012
9	Kuhn Rikon AG	180	Rikon	2009	35	DFI, Secrétariat général	2 925	Berne	2012
10	MIGROS, Fédération des Coopératives Migros	55 714	Zurich	2009	36	DFI, Archives fédérales suisses (AFS)	2 925	Berne	2012
11	MIGROS, Société coopérative Migros Aar	55 714	Zurich	2009	37	Helsana Assurances SA	3 102	Zurich	2012
12	MIGROS, Société coopérative Migros Bâle	55 714	Zurich	2009	38	Verkehrsbetriebe Zürich (VBZ)	2 713	Zurich	2013
13	MIGROS, Société coopérative Migros Genève	55 714	Zurich	2009	39	Centre de distribution Migros Neuendorf SA	1 100	Neuendorf	2013
14	MIGROS, Société coopérative Migros Lucerne	55 714	Zurich	2009	40	Opacc Software AG	130	Rothenburg	2013
15	MIGROS, Société coopérative Migros Neuchâtel-Fribourg	55 714	Zurich	2009	41	Maison de retraite de Naters	212	Naters	2013
16	MIGROS, Société coopérative Migros Suisse orientale	55 714	Zurich	2009	42	Würth AG	182	Coire	2013
17	MIGROS, Société coopérative Migros Tessin	55 714	Zurich	2009	43	CSS Assurance-maladie SA	2 640	Lucerne	2013
18	MIGROS, Société coopérative Migros Vaud	55 714	Zurich	2009	44	CFF SA	29 085	Berne	2014
19	MIGROS, Société coopérative Migros Valais	55 714	Zurich	2009	45	Aéroport International de Genève	1 100	Genève	2014
20	MIGROS, Société coopérative Migros Zurich	55 714	Zurich	2009	46	ZHAW, Département Santé	280	Winterthour	2014
21	Bâloise Assurances	3 100	Bâle	2010	47	Office de la circulation routière et de la navigation du canton de Berne	350	Berne	2014
22	Kambly SA	420	Trubschachen	2010	48	Banque Cantonale de Zurich	5 958	Zurich	2014
23	Caisse de pensions de Migros	280	Schlieren	2011	49	Compass Group (Suisse) SA	1 400	Kloten	2015
24	AXA Winterthur	4 200	Winterthour	2011	50	Hamilton Bonaduz AG / Hamilton Medical AG / Hamilton Storage GmbH	1 100	Bonaduz	2015
25	CarPostal	2 500	Berne	2011					
26	Groupe suisse pour paraplégiques	1 490	Nottwil	2011					

N°	Entreprise	Nombre de collaborateur-trice-s	Siège principal	Labellisée depuis	N°	Entreprise	Nombre de collaborateur-trice-s	Siège principal	Labellisée depuis
51	Swiss International Air Lines Ltd.	9 000	Bâle	2015	79	Hilcona	1 350	Schaan	2019
52	Hörmann Schweiz AG	135	Oensingen	2015	80	Menu and More SA	56	Zurich	2019
53	Camion Transport AG	1 300	Wil (SG)	2015	81	Energie Wasser Bern	627	Berne	2019
54	Alterszentrum am Buechberg AG	110	Fislisbach	2015	82	Société de la Loterie de la Suisse Romande	275	Lausanne	2019
55	Wohn- und Pflegezentrum Blumenrain	140	Zollikon	2015	83	Bär & Karrer SA	350	Zurich	2019
56	Visana Services SA	1 298	Berne	2015	84	Centre hospitalier universitaire vaudois CHUV	11 000	Lausanne	2019
57	zb Zentralbahn AG	370	Stansstad	2015	<b>Total</b>		<b>255 281</b>		
58	Institut Paul Scherrer	2 100	Villigen	2016	En 2019, la gestion de la santé en entreprise comptait 83 entreprises labellisées FWS employant 255 281 collaborateurs.				
59	Bell Suisse SA	3 468	Bâle	2016					
60	Centres de soins de la ville de Zurich	2 130	Zurich	2016					
61	Office AI du canton de Berne	419	Berne	2016					
62	Credit Suisse SA	16 710	Zurich	2016					
63	Helvetia Assurances	3 700	Saint-Gall	2017					
64	SV Hotel (Suisse)	190	Dübendorf	2017					
65	SV Suisse	5 470	Dübendorf	2017					
66	IVF Hartmann AG	365	Neuhausen	2017					
67	Fröhlich Architektur AG	28	Pfäffikon (SZ)	2017					
68	Process Partner AG	26	Saint-Gall	2017					
69	Service de psychiatrie de Saint-Gall Sud	512	Pfäfers	2017					
70	achermann services-ict ag	41	Kriens	2017					
71	Suva	3 500	Lucerne	2017					
72	BFH Division Santé	220	Berne	2017					
73	Département de la santé du canton de Bâle-Ville	278	Bâle	2018					
74	Clinique Hirslanden Stephanshorn	550	Saint-Gall	2018					
75	Swisscom SA	17 600	Worblaufen	2018					
76	Altersheime Baar	190	Baar	2018					
77	Bouygues E&S InTec AG	4 500	Zurich	2018					
78	Groupe Aduno	789	Zurich	2018					

## Projets Prévention dans le domaine des soins (PDS)

N°	Nom	Organisation	Total des coûts	Contribution PSCH	Contribution PSCH en %
1	Éducation en autogestion – Mieux vivre avec une BPCO	Ligue pulmonaire suisse	3 466 000	400 000	11,5
2	PDS – Lutte contre le diabète	Les deux associations valaisannes du diabète	2 701 000	2 000 000	74
3	Prévention des chutes dans le domaine des soins – Transfert dans les soins standards	Organe co-responsable et direction de projet cantonale: Canton de Saint-Gall, Service de la prévention en matière de santé	4 094 500	2 000 000	48,8
4	Prévention des conséquences des contraintes psychosociales en médecine somatique: un projet modèle sur les soins collaboratifs	Département de la santé du canton de Bâle-Ville	3 021 018	2 000 000	66,2
5	Pas à pas +	Unisanté	1 999 000	1 999 000	100
6	Maintien de l'Autonomie et de la Qualité de vie des personnes âgées fragilisées par des troubles cognitifs, comportementaux et/ou psychologiques	Centre Leenaards de la Mémoire, CHUV	2 597 800	2 000 000	77
7	Aider les Proches Aidants	Association Réseau Orientation Santé Social	2 016 400	1 592 400	79
8	Détection et intervention transcantonales précoces chez les adolescent-e-s et les jeunes adultes avec statut de risque	Cliniques psychiatriques universitaires de Bâle	2 619 920	1 997 556	76,2
9	Optimisation de la qualité de traitement de patient-e-s multimorbides	Association QualiCCare	2 118 000	2 000 000	94,4
10	Création, pilotage, mise en réseau et évaluation d'une interface d'auto-assistance en ligne pour les comportements de jeu problématiques et pathologiques	Schweizer Institut für Sucht- und Gesundheitsforschung	393 159	199 776	50,8
11	Je me bouge pour ma santé: activités physiques adaptées pour tous	diabètevaud	270 000	200 000	74,1
12	Auto-évaluation Organisation compétente en matière de santé	Direction de la santé du canton de Zurich	317 000	200 000	63,1
13	Acquisition de compétences par les personnes atteintes de troubles musculosquelettiques afin d'accroître leur auto-gestion – cours dispensés par des assistants médicaux	Ligue suisse contre le rhumatisme	342 000	200 000	58,5
14	Traitement optimisé des problèmes liés à l'alcool grâce à l'autogestion assistée par des outils numériques	Santé bernoise	572 100	199 890	34,9
15	Promotion et implantation efficiente du Plan de Crise Conjoint (PCC)	Réseaux Santé Vaud	335 940	197 000	58,6
16	Action de prévention secondaire en équipe en médecine générale	Cabinet de médecine générale et spécialisée	220 000	200 000	90,9
17	Famille forte – Modèle de soins interprofessionnel	Association suisse obésité de l'enfant et de l'adolescent	212 000	200 000	94,3
18	Déploiement du Projet Anticipé des Soins	Réseau Santé Région Lausanne	327 000	171 000	52,3
19	Fonction et coûts des Advanced Practice Nurses dans les services de soins primaires	Pluriprax	200 000	200 000	100
20	Promotion de la santé nutritionnelle des personnes migrantes via des agents de santé	Agents de Santé	319 125	180 697	56,6
21	Parcours du patient coordonné aux interfaces ambulatoire-stationnaire-ambulatoire	xunds-grauholz	316 000	200 000	63,3

N°	Nom	Organisation	Total des coûts	Contribution PSCH	Contribution PSCH en %
22	Daheim statt Heim – Promotion de l'autogestion des personnes âgées lors de soins stationnaires de courte durée	Haute École de Saint-Gall pour les Sciences Appliquées	281 600	199 000	70,7
23	Collaboration Handicap et Addictions (CHA)	Groupement Romand d'Études des Addictions (GREA)	509 300	199 320	39,1
24	Diffusion de Pas d'claques! Aucun enfant ne les mérite: élevons notre voix pour une éducation non-violente!	National Coalition Building Institute Schweiz	1 114 840	400 000	35,9
25	Diffusion en Suisse des soins intégrés et orientés en fonction du contexte social sur la base des principes du modèle d'habitat et de soins 2030	CURAVIVA Suisse, Association de branche des institutions au service des personnes ayant besoin de soutien	499 600	399 680	80
26	Fitness pour les personnes atteintes de spondylarthrite ankylosante	Société suisse de la spondylarthrite ankylosante (SSSA)	551 993	381 691	69,1
27	Programme Symptom Navi	Ligue suisse contre le cancer	555 300	380 650	68,5
28	Bien vivre avec de l'arthrose	Université des sciences appliquées de Zurich	1 005 536	394 642	39,2
29	Zigzag Plus- visibilité et soutien pour les enfants de parents en souffrance psychique	fondation As'trame	1 152 257	400 000	34,7
30	Mamamundo	Association Mamamundo Berne MM	1 083 803	397 261	36,7
31	Prévention basée sur des preuves dans le cabinet médical	FMH Fédération des médecins suisses	2 214 000	1 725 000	77,9
32	Points de contact régionaux PDS	COLISA, Conférence nationale suisse des ligues de la santé	1 725 000	1 725 000	100
<b>Total</b>			<b>39 151 191</b>	<b>24 939 563</b>	<b>63,7</b>

Fin 2019, il y avait 32 projets financés par Promotion Santé Suisse pour un montant total de CHF 24,9 millions.

## Nombre de conseils effectués

- > Équipe PAC: 30 entretiens avec les cantons
- > Équipe soutien de projets PAC: env. 100 entretiens
- > Équipe PDS: env. 460 entretiens; env. 100 conseils téléphoniques sur des demandes de projets, env. 100 entretiens lors d'ateliers d'information, env. 150 conseils pour des projets en cours sous contrat, env. 110 conseils sur des mandats d'évaluation
- > Équipe Sensibilisation et diffusion: 101 conseiller-ère-s accrédité-e-s ont rendu visite à 1247 entreprises et les ont conseillées.

## Foundation Governance

Pour Promotion Santé Suisse, la Foundation Governance englobe la conduite ciblée (dimension stratégique), l'organisation efficiente (dimension d'intégration) et la surveillance efficace (dimension de contrôle) de la Fondation en tenant compte de son contexte particulier et des intérêts des milieux intéressés (dimension de situation). Le Conseil de fondation et la Direction s'efforcent de garantir la transparence possible et un rapport équilibré entre conduite, organisation et surveillance.

## Conseil de fondation et Direction

Les membres de la Direction rendent compte de leurs activités au Conseil de fondation. Un secrétaire est subordonné au président du Conseil de fondation et au directeur. Il assiste la Direction et le Conseil de fondation pour la préparation de ses réunions ainsi que pour le contrôle des affaires en suspens et de la mise en œuvre.

## Comités

Trois comités permanents soutiennent le Conseil de fondation dans son travail et dans la préparation des activités. Les procès-verbaux des séances des comités peuvent être consultés par tous les membres du Conseil de fondation.

## Comité stratégique

Le Comité stratégique aide le Conseil de fondation lors de la préparation et de la mise en œuvre des questions relatives à l'orientation et aux activités stratégiques.

## Comité du personnel et des nominations

Le Comité du personnel et des nominations prépare les décisions relatives au personnel qui relèvent de la compétence du Conseil de fondation.

## Comité d'audit

Le Comité d'audit prépare le processus de décision du Conseil de fondation pour les activités suivantes.

- Il discute de la planification annuelle et pluriannuelle (budgets) ainsi que des comptes annuels avec le directeur ainsi qu'avec le responsable de l'État-major de Direction et décide si la planification annuelle et pluriannuelle (budgets) ainsi que les comptes annuels peuvent être recommandés pour approbation au Conseil de fondation.
- Il apporte ses conseils pour le rapport concernant le mandat de l'organe de révision externe, l'efficacité du pilotage et du contrôle interne, les aspects essentiels relatifs à la gouvernance et au respect des directives de compliance.

- Dans le cadre de la gestion des risques, il vérifie le processus d'évaluation des risques ainsi que l'adéquation des risques identifiés.

## Règles de conformité

En 2015, la Direction a mis en vigueur des directives en matière de conformité. Elles englobent

- la préservation des intérêts de la Fondation,
- les règles de récusation,
- la gestion des informations non publiées,
- la gestion des cadeaux et invitations,
- la gestion des occupations annexes,
- la gestion des honoraires et autres rémunérations,
- les comportements relevant du droit pénal ou contraires au règlement,
- la mise en œuvre des directives de conformité ainsi que
- les violations des principes comportementaux.

## Gestion des risques / Système de contrôle interne

Promotion Santé Suisse applique une gestion des risques dans laquelle les risques sont recensés systématiquement chaque trimestre par les personnes responsables et évalués en fonction de leur potentiel de dommage et leur probabilité de survenance.



➤ Il existe un système de contrôle interne qui vérifie les principaux processus débiteurs, créanciers et de budgétisation. Les processus importants sont définis et documentés au niveau de l'entreprise, des processus et des TIC. L'existence du système de contrôle interne est confirmée par l'organe de révision externe dans le cadre du contrôle ordinaire.

## Organe de révision externe

Les comptes annuels 2019 de la Fondation ont été vérifiés par la société d'audit T+R SA.

Les honoraires d'audit 2019 de T+R SA s'élèvent à CHF 23 500.

Les travaux de révision comprennent le contrôle ordinaire ainsi que l'audit de l'utilisation appropriée des fonds de la Fondation (2 jours supplémentaires, au total environ 255 échantillons du SCI et 254 contrôles de la charge directe).

## Liens et liens d'intérêt de la Direction

### Membres de la Direction

Thomas Mattig, Directeur

Bettina Abel, Vice-directrice, direction Programmes

Catherine Favre Kruit, direction Relations publiques

René Rippstein, direction Gestion de la santé en entreprise

### Liens d'intérêt

Faculté de médecine de l'Université de Genève,  
Membre (sans rémunération)  
Fernfachhochschule Schweiz,  
Membre du conseil scientifique (avec rémunération)  
Cardiance Clinic,  
Président du Conseil d'administration (avec rémunération)

aucun

aucun

aucun

Salaires de la Direction:

Directeur: CHF 249 000; autres membres de la Direction: CHF 594 000

## Liens et liens d'intérêt du Conseil de fondation

Membres du Conseil de fondation	Jetons de présence	Frais	Liens d'intérêt		
			Activités/mandats	Forme juridique	Organe/fonction
Guido Graf (depuis octobre 2019), Président	1 000	1 575*	Conseil d'État du canton de Lucerne	Gouvernement	Membre
			Parti démocrate-chrétien du canton de Lucerne	Association	Membre
			Centre des assurances sociales Wirtschaft Arbeit Soziales (WAS)	Corporation de droit public	Président du conseil d'administration
			Conférence suisse des directrices et directeurs cantonaux de la santé (CDS)	Conférence intercantonale	Membre du comité
			Cantosana AG	Société anonyme	Membre du conseil d'administration
			Conférence des directrices et directeurs cantonaux des affaires sociales (CDAS)	Conférence intercantonale	Membre
			Organe de décision de la Convention intercantonale relative à la médecine hautement spécialisée (CIMHS)	Organe de décision intercantonal	Membre
Heidi Hanselmann (jusqu'à octobre 2019), Présidente	2 000	252	Swisslos Loterie Intercantonale	Société coopérative	Membre
			Conseil d'État du canton de St-Gall	Gouvernement	Présidente
			Parti socialiste du canton de St-Gall	Association	Membre
			Conférence suisse des directrices et directeurs cantonaux de la santé (CDS)	Conférence intercantonale	Présidente
			Organe de décision de la Convention intercantonale relative à la médecine hautement spécialisée (CIMHS)	Organe de décision intercantonal	Membre
			Garde aérienne suisse de sauvetage Rega	Fondation	Membre du Conseil de fondation
			Schweizer Hochschule für Logopädie Rorschach (SHLR)	Haute école de droit privé	Membre du conseil de la haute école
Société du Sport-Toto	Association	Membre du comité			
Dominique Jordan, Vice-président	1 750	0	Swisslos Loterie Intercantonale	Société coopérative	Membre du conseil d'administration
			Pharmacie du Midi	Société anonyme	Propriétaire et Président du Conseil d'administration
			Fédération internationale de pharmacie FIP	Association	Président
			MediData	Société anonyme	Membre du Conseil d'administration

Reto Dahinden	1 500	144	santésuisse	Association	Membre du conseil d'administration
			tarifsuisse sa	Société anonyme	Membre du conseil d'administration
			SASIS AG	Société anonyme	Membre du conseil d'administration
			Medbase AG	Société anonyme	Membre du conseil d'administration
			Association Suisse d'Assurances (ASA)	Association	Président du comité accident/maladie
			Gesellschaft für Marketing (GfM)	Association	Membre du comité
Anne-Claude Demierre	2 000	180	SWICA Organisation de santé et filiales	Association	CEO
			Conseil d'État du canton de Fribourg	Gouvernement	Membre
			Réseau fribourgeois de santé mentale (RFSM)	Corporation de droit public	Présidente du conseil d'administration
			Établissement cantonal des assurances sociales (ECAS)	Corporation de droit public	Présidente de la commission administrative
			Conférence latine des affaires sanitaires et sociales (CLASS)	Conférence intercantonale	Membre
			Parti socialiste du canton de Fribourg	Association	Membre du comité
			Conférence des directrices et directeurs cantonaux des affaires sociales (CDAS)	Conférence intercantonale	Vice-présidente du comité
			Conférence suisse des directrices et directeurs cantonaux de la santé (CDS)	Conférence intercantonale	Membre du comité
Fourchette Verte	Association	Présidente			
Roberto Dotti	500	127	Suva	Corporation de droit public	Responsable de l'agence de Bellinzone
			Fédération suisse des employés en assurances sociales (FEAS)	Association	Vice-président de la section Tessin (FIAS)
Reto Egloff	2 000	126	curafutura - Les assureurs-maladie innovants	Association	Membre du comité
			Coopérative KPT et groupe d'assurance KPT	Société coopérative	Président de la Direction
David Fäh	2 000	248	Academic Nutritionists (SWAN)	Association	Membre du comité
			Fondation de l'Association Suisse du Diabète (FASD)	Fondation	Membre du Conseil de fondation
			Société Suisse de Nutrition (SSN)	Association	Advisory Board Member



Doris Fischer-Täschler	3 000	742	Fondation de l'Association Suisse du Diabète (FASD)	Fondation	Directrice
			Société Suisse d'Endocrinologie et de Diabétologie (SSED)	Association	Directrice
			Conférence nationale suisse des ligues de la santé (COLISA)	Association	Vice-présidente
			QualiCCare (QCC)	Association	Vice-présidente
			Allianz Qualität vor Kosten im Gesundheitswesen	Association	Présidente
			Journée des malades	Association	Présidente
			MoPoTsyo, Menschen mit Diabetes in Kambodscha	Association	Responsable financière
Gabriela Fontana-Iltensohn	1 500	287	Association suisse obésité de l'enfant et de l'adolescent (AKJ)	Association	Responsable du bureau avec fonction de gestion de projet
			Association Suisse des Diététicien-ne-s	Association	Présidente
			Fédération Suisse des Associations professionnelles du domaine de la Santé (FSAS)	Association	Membre du comité
			Alliance pour la santé en Suisse	Association	Délégué FSAS
			Société Suisse de Nutrition (SSN)	Association	Membre du comité
			Alliance alimentation et santé	Association	Membre du comité
			Commission fédérale de l'alimentation (CFA)	Commission extraparlamentaire	Membre
Stefan Kaufmann	2 500	363	Swiss DRG AG	Société anonyme	Membre du conseil d'administration
			Fondation pour la médecine naturelle et expérimentale (SNE)	Fondation	Président
			concret AG	Société anonyme	Vice-président
			Augenzentrum Fankhauser AG	Société anonyme	Membre du conseil d'administration
			Basel Institute for Clinical Epidemiology and Biostatistics (CEB)	Fondation	Membre du Conseil de fondation
Monika Maire-Hefti	500	127	Conseil d'Etat du canton de Neuchâtel	Gouvernement	Membre
			Parti Socialiste Neuchâtelois	Association	Membre
			Conférence suisse des directeurs cantonaux de l'instruction publique (CDIP)	Conférence intercantonale	Vice-présidente
			Association Suisse des infirmiers et infirmières (ASI)	Association	Membre
Gabriel Nusbaumer	2 000	249	Fédération romande des consommateurs (FRC)	Association	Membre
Carlos Beat Quinto	2 000	248	FMH	Association	Membre du comité central

Esther Waeber-Kalbermatten	500	114	Conseil d'Etat du canton du Valais	Gouvernement	Membre
			Parti Socialiste du Valais Romand	Association	Membre du comité directeur
			Office AI du canton du Valais	Corporation de droit public	Présidente Conseil de surveillance
			Fondation Pierre Gianadda	Fondation	Membre du Conseil de fondation
			Schweizerische Stiftung für das Stockalperschloss	Fondation	Membre du Conseil de fondation
			Conférence latine des affaires sanitaires et sociales CLASS	Conférence intercantonale	Membre
			Conférence des directrices et directeurs cantonaux des affaires sociales (CDAS)	Conférence intercantonale	Membre du comité directeur
			Conférence suisse des directrices et directeurs cantonaux de la santé (CDS)	Conférence intercantonale	Membre
			Commission fédérale de l'AVS/AI	Commission fédérale	Membre
Pascal Strupler	2 000	126	Office fédéral de la santé publique	Corporation de droit public	Directeur
Gabriella Chiesa	2 000	234	CSS Assurance	Association	Secrétaire générale
			Médiation LaMal	Fondation	Membre du Conseil de fondation
<b>Total</b>	<b>28 750</b>	<b>5 142</b>			

Toutes les données sont en CHF  
 \* y c. AG CFF 1<sup>re</sup> classe au pro rata

## **Impressum**

### **Éditrice**

Promotion Santé Suisse, Berne

### **Textes et rédaction**

Promotion Santé Suisse, Berne

### **Graphisme**

Partner & Partner AG, Winterthour

Promotion Santé Suisse, Berne

© Promotion Santé Suisse, avril 2020

Tous droits réservés. Reproduction uniquement avec l'autorisation de Promotion Santé Suisse.

Ce rapport financier n'est disponible que sous forme électronique à l'adresse [www.promotionsante.ch/rapportdegestion](http://www.promotionsante.ch/rapportdegestion)

Wankdorfallee 5, CH-3014 Bern  
Tel. +41 31 350 04 04  
office.bern@promotionsante.ch

Avenue de la Gare 52, CH-1003 Lausanne  
Tél. +41 21 345 15 15  
office.lausanne@promotionsante.ch

[www.gesundheitsfoerderung.ch](http://www.gesundheitsfoerderung.ch)  
[www.promotionsante.ch](http://www.promotionsante.ch)  
[www.promozionesalute.ch](http://www.promozionesalute.ch)